

Territoires et Finances

PRINCIPAUX RATIOS FINANCIERS DES COMMUNES
ET INTERCOMMUNALITÉS EN **2019**



NOUVEAU

Ratios financiers
des communes nouvelles

RÉSUMÉ & MÉTHODOLOGIE



Périmètre de l'étude et méthodologie	p. 3
Les communes de moins de 500 habitants	p. 4-5
Les communes de 500 à 2 000 habitants	p. 6-7
Les communes de 2 000 à 3 500 habitants	p. 8-9
Les communes de 3 500 à 10 000 habitants	p. 10-11
Les communes de 10 000 à 30 000 habitants	p. 12-13
Les communes de 30 000 à 100 000 habitants	p. 14-15
Les communes de plus de 100 000 habitants	p. 16-17
Les groupements à fiscalité propre	p. 18-19
Les communes nouvelles	p. 20-23

Principaux ratios financiers des communes par strate démographique et appartenance intercommunale : un outil au service de la construction budgétaire

Cette septième publication de Territoires et Finances, fruit du partenariat entre La Banque Postale Collectivités Locales, l'Association des maires de France et des présidents d'intercommunalité et, pour la première année, la Banque des Territoires, regroupe **les huit fiches habituelles**, sept consacrées aux communes et une aux groupements à fiscalité propre-GFP. Nouveauté cette année, une fiche est également consacrée aux **communes nouvelles**. Au nombre de 774 au 1^{er} janvier 2019, leur poids budgétaire n'est plus anecdotique et il est apparu opportun d'en analyser les principaux ratios.

Les budgets sont analysés à travers **quatre principaux thèmes** : les dépenses, les recettes, le financement des investissements, complétés des principaux ratios de dette et de trésorerie. Une dernière partie est consacrée cette année aux **produits des services et du domaine** (notamment les recettes tarifaires).

Ce document décrit **les spécificités propres à chaque strate démographique**. Les choix politiques et budgétaires influencent considérablement le niveau et la structure d'un budget (le choix de la gestion des services en régie ou en délégation par exemple). Néanmoins, la taille de la commune et son rattachement à un type de groupement plus ou moins intégré a également une incidence sur les dépenses et recettes.

Le niveau des dépenses en euros par habitant (hors remboursements de dette) augmente avec la taille de la commune (de 1 020 euros pour les communes entre 500 à 2 000 habitants jusqu'à 1 816 euros pour la strate 30 000 - 100 000 habitants).

Les strates aux opposés ont cependant des niveaux de dépenses légèrement différents avec 1 062 euros pour la strate la plus petite (~ 500 habitants) et 1 518 euros de dépenses par habitant pour la plus grande (+ 100 000 habitants). Les différences observées se retrouvent au niveau des recettes avec une structure qui peut sensiblement varier en fonction de l'appartenance intercommunale du fait de reversements fiscaux plus ou moins importants.

Le niveau de la dette et de la trésorerie est également révélateur des différences inhérentes aux strates de population. Ainsi, alors que le ratio de l'encours de dette rapporté à la population augmente avec la taille de la commune, celui de la trésorerie en jours de dépenses, à l'inverse, diminue.

La dernière partie, dédiée aux **produits des services et du domaine**, met en lumière les différences dans la nature des recettes perçues entre les budgets principaux et les budgets annexes ; ces derniers percevant logiquement davantage de recettes issues des ventes de produits par exemple. Des différences s'observent également selon la taille démographique des communes, les plus petites percevant un poids non négligeable de recettes issues des ventes de récolte et produits forestiers tandis que les plus grandes recouvrent un niveau important de droits de stationnement.

NOMBRE DE COMMUNES ET POPULATION PAR STRATE ET APPARTENANCE INTERCOMMUNALE

Strate démographique de la commune et appartenance intercommunale	Population en millions	En % du total	Nombre de communes	En % du total
1 Moins de 500 hab. dont communes appartenant à : CC CA CU ou Mét. Communes isolées	4,138 3,443 0,641 0,053 0,001	6,3 %	18 169 15 607 2 373 187 2	52,0 %
2 De 500 à 2 000 hab. dont communes appartenant à : CC CA CU ou Mét. Communes isolées	11,199 7,559 3,174 0,465 0,001	17,0 %	11 328 7 854 3 058 415 1	32,4 %
3 De 2 000 à 3 500 hab. dont communes appartenant à : CC CA CU ou Mét.	5,982 3,394 2,086 0,502	9,1 %	2 273 1 297 787 189	6,5 %
4 De 3 500 à 10 000 hab. dont communes appartenant à : CC CA CU ou Mét. Communes isolées	12,398 5,527 4,550 2,316 0,005	18,8 %	2 171 1 005 790 375 1	6,2 %
5 De 10 000 à 30 000 hab. dont communes appartenant à : CC CA CU ou Mét.	12,371 2,184 6,000 4,187	18,8 %	747 159 345 243	2,1 %
6 De 30 000 à 100 000 hab. dont communes appartenant à : CC CA CU ou Mét.	11,653 0,077 6,154 5,422	17,7 %	237 2 128 107	0,7 %
7 Plus de 100 000 hab. (hors Paris) dont communes appartenant à : CC CA CU ou Mét.	8,062 0 0,908 7,154	12,3 %	41 0 7 34	0,1 %

France entière hors Paris - DGFIP 2019.

Sigles : CC : communauté de communes

CA : communauté d'agglomération

CU : communauté urbaine

Mét. : métropole

FA : fiscalité additionnelle

FPU : fiscalité professionnelle unique

AC : attribution de compensation

DSC : dotation de solidarité communautaire

GFP : groupement à fiscalité propre

FCTVA : fonds de compensation de la TVA

REOM : redevance d'enlèvement des ordures ménagères

DGF : dotation globale de fonctionnement

DETR : dotation d'équipement des territoires ruraux

Précisions méthodologiques

Les données budgétaires sont issues des comptes 2019 de la DGFIP (budgets principaux sauf mention contraire). Elles concernent la France entière hors Paris et hors communes isolées. La population utilisée pour les euros par habitant est la population INSEE du fichier DGF de l'année 2019.

L'épargne nette est égale au solde de la section de fonctionnement moins les remboursements d'emprunts. Les cessions (compte 775) sont en recettes de fonctionnement ; parmi les subventions d'investissement (compte 13), la dotation d'équipement des territoires ruraux a été classée comme provenant de l'État, les amendes dans le poste "autres". Le taux apparent de la dette est calculé avec le compte 66 (charges financières). Trésorerie en jours de dépenses : trésorerie au 31/12 rapportée aux dépenses réelles totales hors remboursements de dette sur 360 jours. Les dépenses d'équipement

correspondent aux comptes 20 (hors 204), 21 et 23. Les produits des services et du domaine correspondent au compte 70. Les dépenses et recettes sont calculées en mouvements réels.

Avertissement

Les moyennes cachent des disparités au sein d'une même strate et certaines catégories de regroupement (en fonction de l'appartenance intercommunale) peuvent contenir un nombre limité de communes et doivent donc être analysées avec prudence.

Les données figurant dans le présent document sont fournies à titre indicatif et ne constituent pas un engagement de La Banque Postale, de La Banque des Territoires et de l'AMF. Ce document est fourni à titre informatif. La reproduction totale ou partielle du présent document doit s'accompagner de la mention La Banque Postale - La Banque des Territoires - AMF.

COMMUNES DE MOINS DE 500 HABITANTS

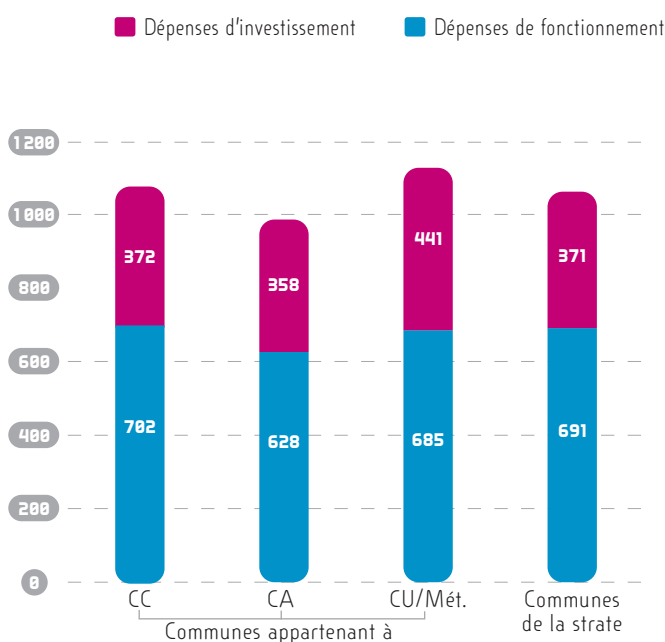
4,1 M d'hab.
soit **6,3 %** de la population française
(hors Paris).

18 169 communes
soit **52 %** des communes.

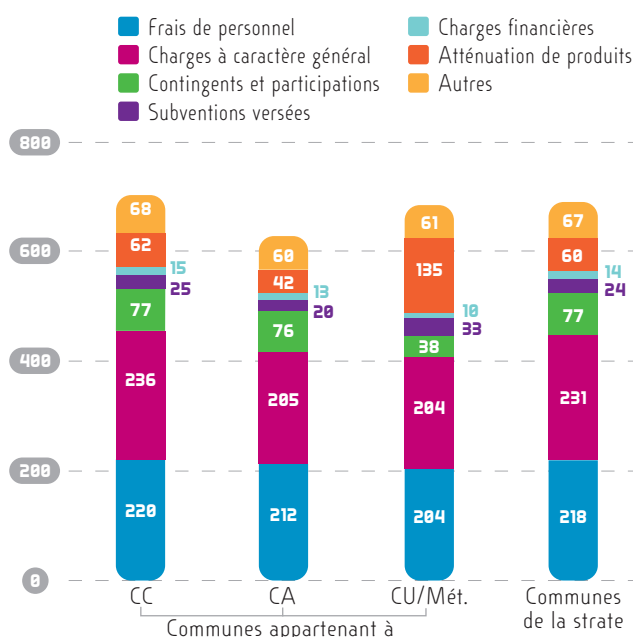
6,6 %
des dépenses communales
d'équipement (hors Paris).

DÉPENSES (2019)

Dépenses hors dette
(en € / hab.)

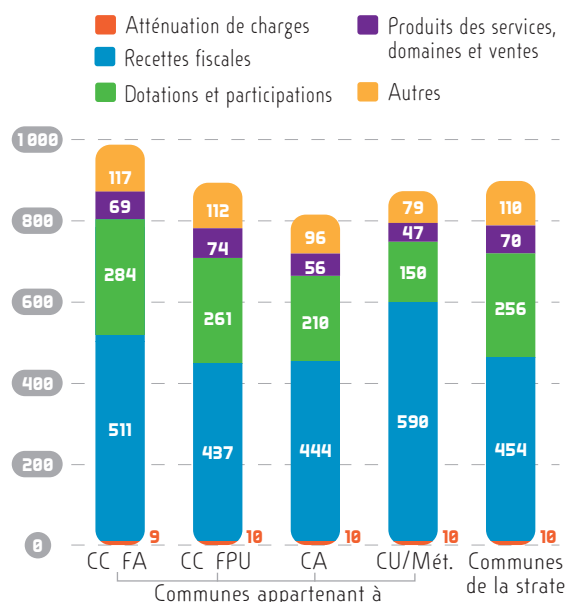


Dépenses de fonctionnement
(en € / hab.)

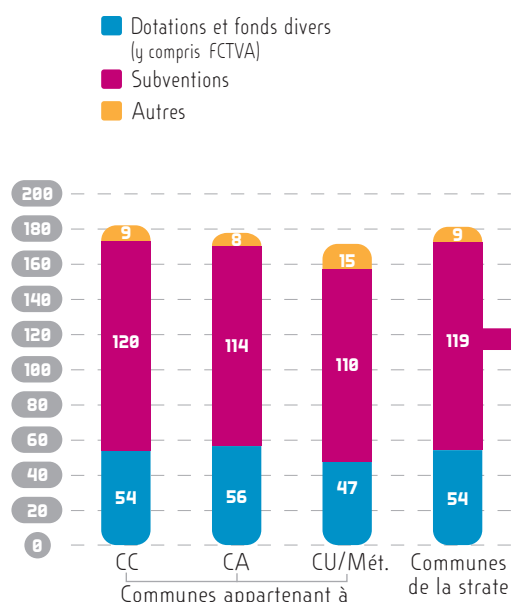


RECETTES (2019)

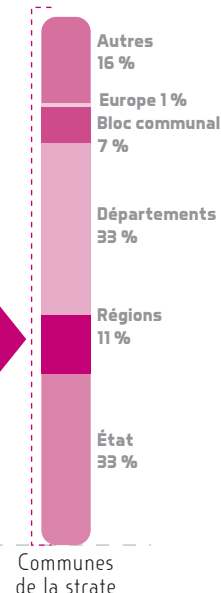
Recettes de fonctionnement
(en € / hab.)



Recettes d'investissement
hors emprunts (en € / hab.)



Subventions reçues
selon la provenance



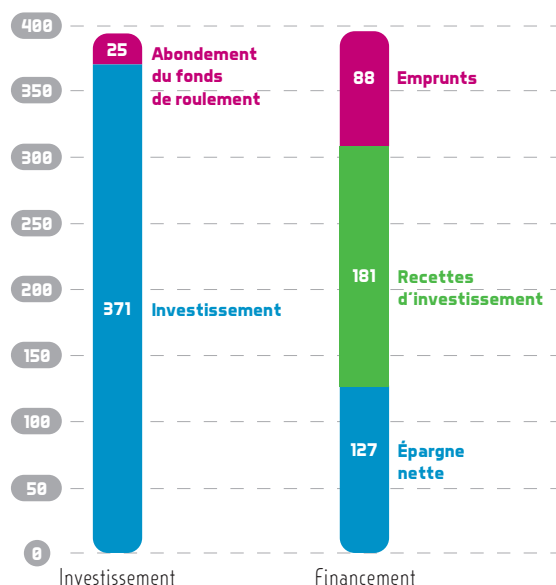
8 737 budgets annexes

représentant un budget de **87 €** par habitant
et un encours de dette de **147 €** par habitant



FINANCEMENT DES INVESTISSEMENTS (2019)

Modalités de financement des investissements
pour les communes de la strate (en € / hab.)



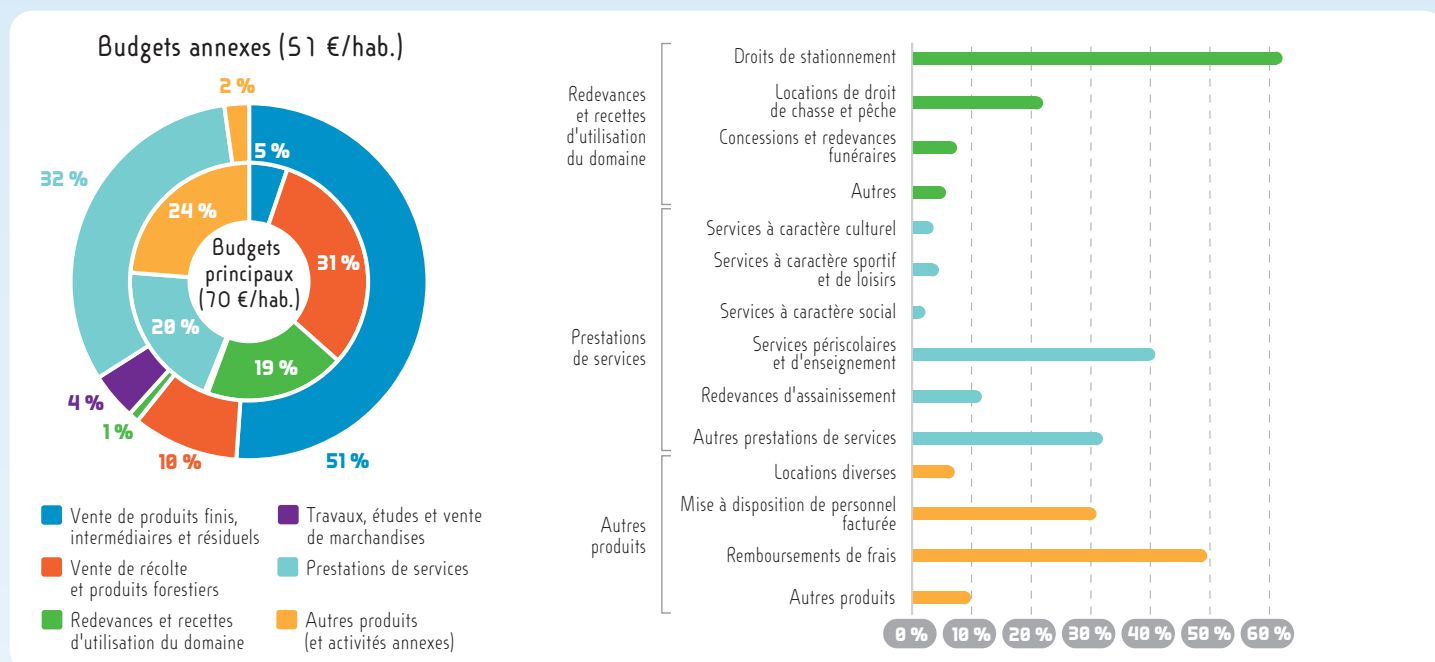
Principaux ratios sur la dette et la trésorerie en
fonction de l'appartenance intercommunale

	CC	CA	CU / Mét.	Com. de la strate
Encours de dette au 31/12/19 en €/hab.	583	537	433	574
Dette / épargne brute (en années)	2,7	2,8	2,3	2,7
Dette / rec. de fonct.	63,7 %	65,7 %	49,5 %	63,8 %
Charges financières / encours au 01/01/19	2,5 %	2,5 %	2,3 %	2,5 %
Trésorerie au 31/12/19 en jours de dépenses	311	284	373	308

ZOOM SUR LES PRODUITS DES SERVICES ET DU DOMAINE

Décomposition des produits des services,
du domaine et des ventes

Décomposition des principaux produits
des budgets principaux



COMMUNES DE 500 À 2 000 HABITANTS

11,2 M d'hab.

soit **17 %** de la population française
(hors Paris).

11 328 communes

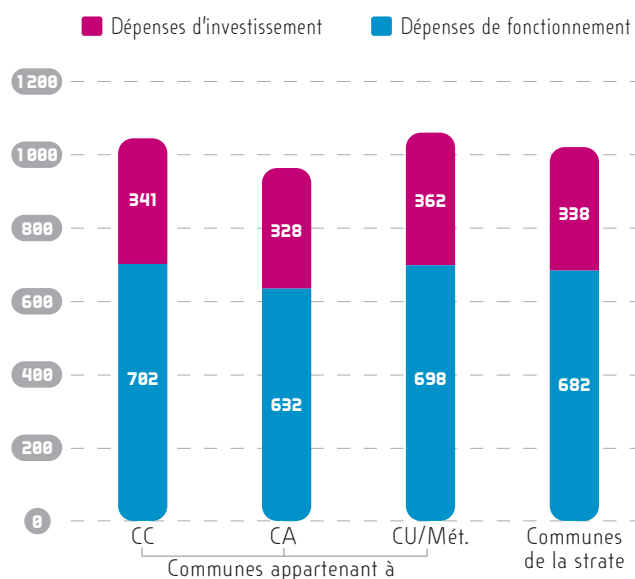
soit **32,4 %** des communes.

16,4 %

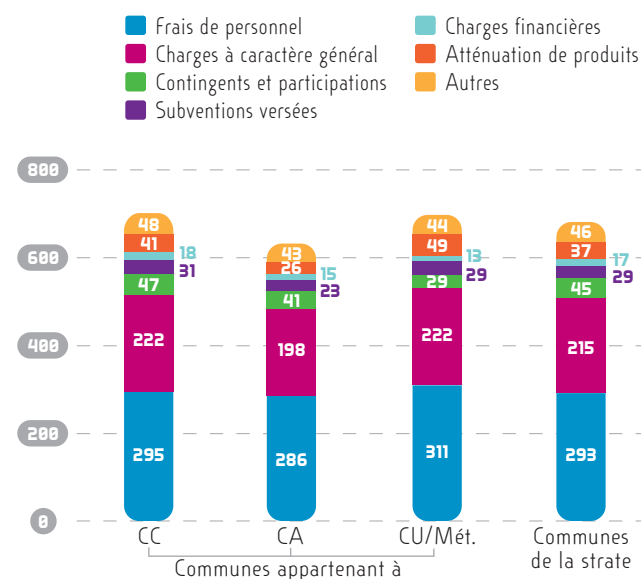
des dépenses communales
d'équipement (hors Paris).

DÉPENSES (2019)

Dépenses hors dette
(en € / hab.)

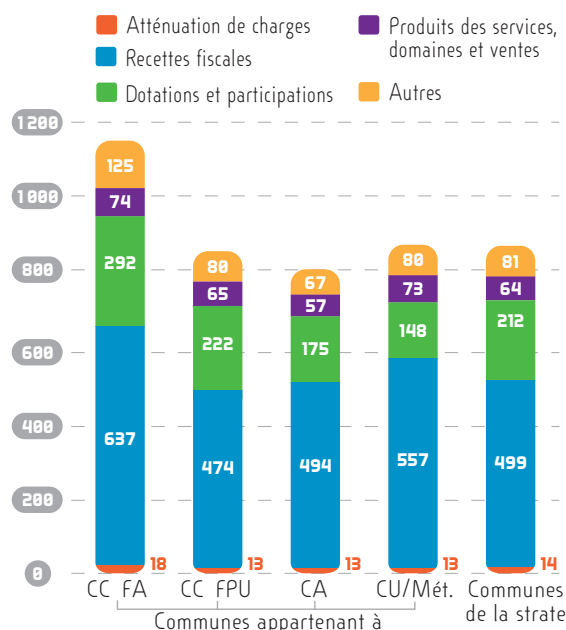


Dépenses de fonctionnement
(en € / hab.)

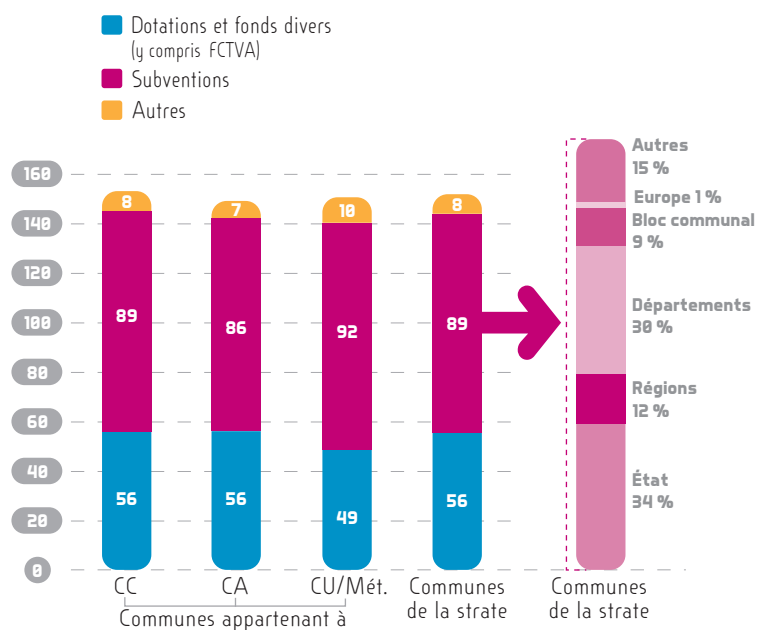


RECETTES (2019)

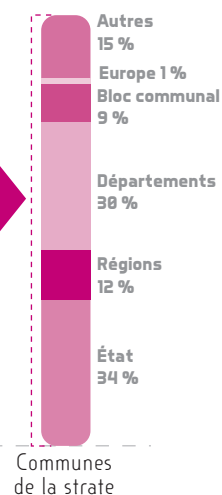
Recettes de fonctionnement
(en € / hab.)



Recettes d'investissement
hors emprunts (en € / hab.)



Subventions reçues
selon la provenance



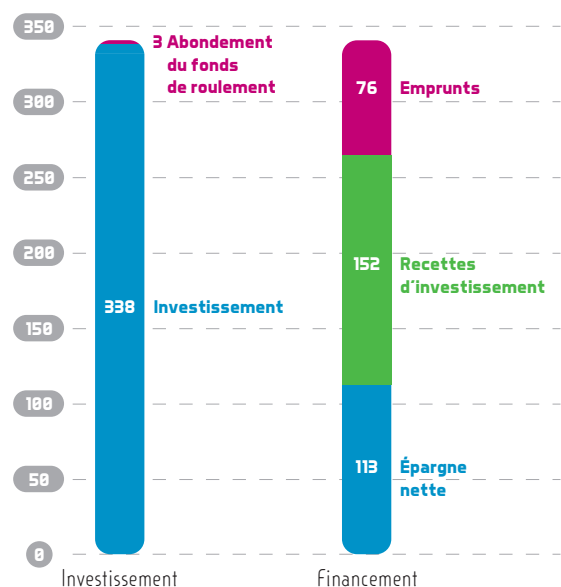
11 496 budgets annexes

représentant un budget de **99 €** par habitant
et un encours de dette de **168 €** par habitant



FINANCEMENT DES INVESTISSEMENTS (2019)

Modalités de financement des investissements
pour les communes de la strate (en € / hab.)



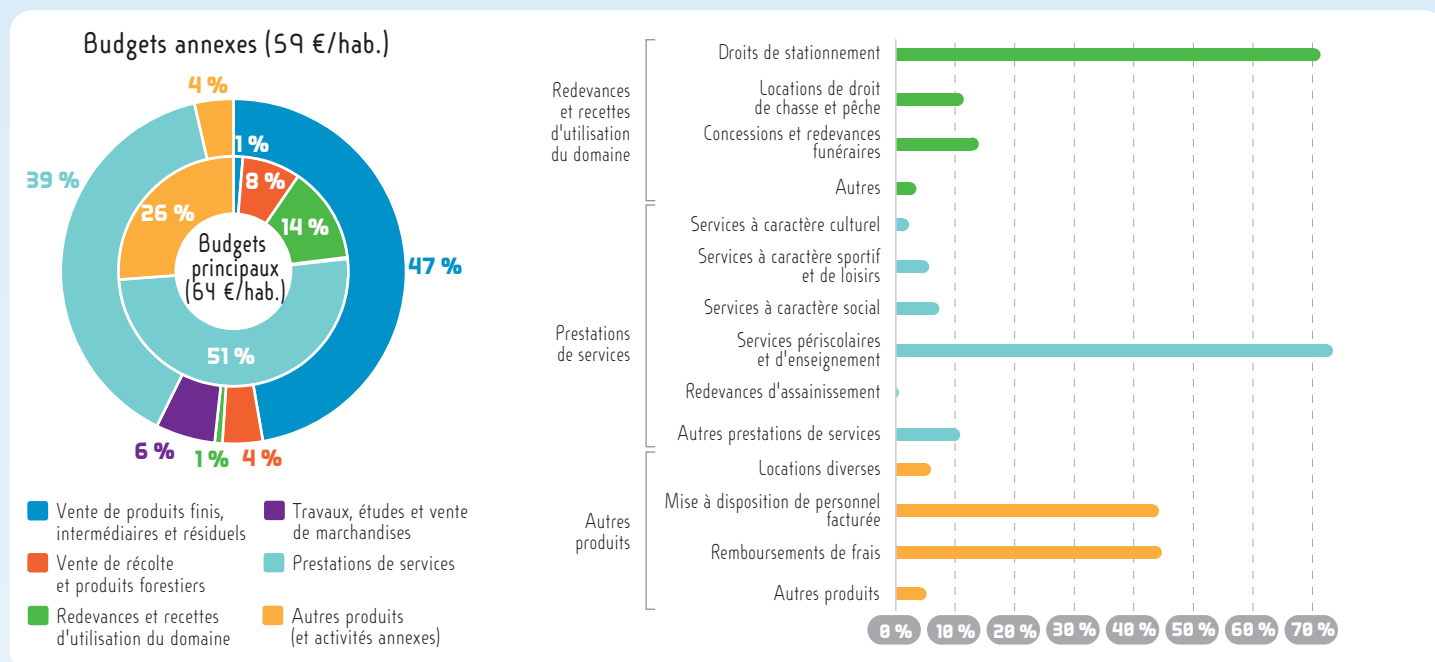
Principaux ratios sur la dette et la trésorerie
en fonction de l'appartenance intercommunale

	CC	CA	CU / Mét.	Com. de la strate
Encours de dette au 31/12/19 en €/hab.	652	572	518	623
Dette / épargne brute (en années)	3,4	3,3	3,0	3,3
Dette / rec. de fonct.	72,8 %	70,9 %	59,4 %	71,8 %
Charges financières / encours au 01/01/19	2,7 %	2,7 %	2,7 %	2,7 %
Trésorerie au 31/12/19 en jours de dépenses	185	181	215	185

ZOOM SUR LES RECETTES DE FONCTIONNEMENT

Décomposition des produits des services,
du domaine et des ventes

Décomposition des principaux produits
des budgets principaux



COMMUNES DE 2 000 À 3 500 HABITANTS

6 M d'hab.

soit 9,1 % de la population française (hors Paris).

2 273 communes

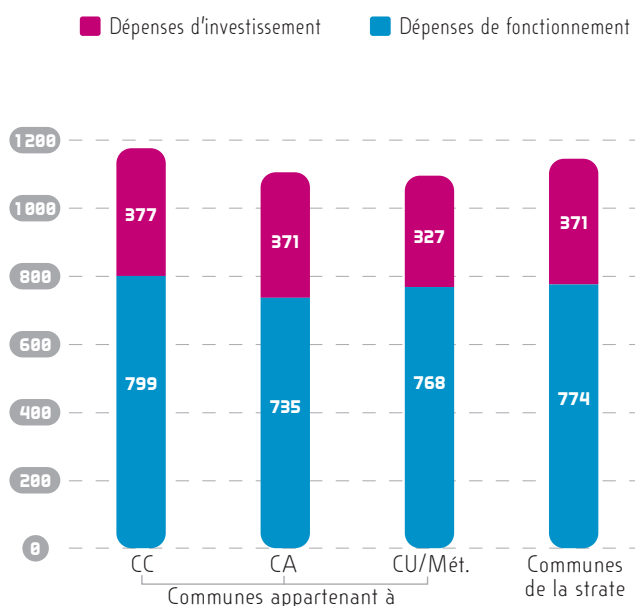
soit 6,5 % des communes.

9,5 %

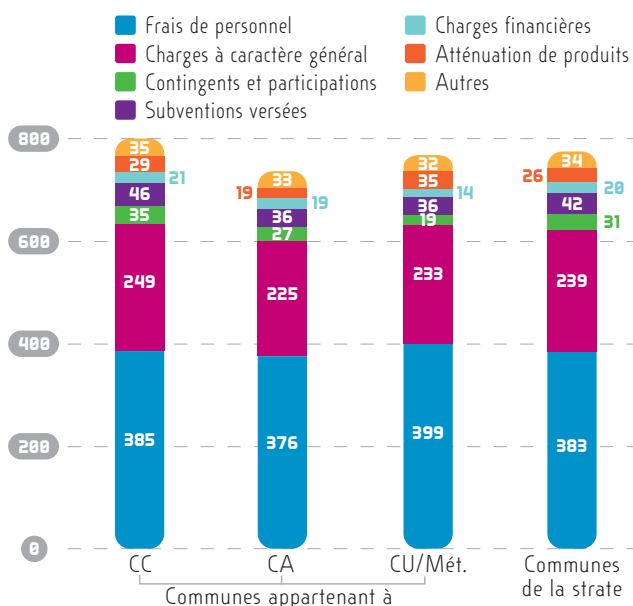
des dépenses communales d'équipement (hors Paris).

DÉPENSES (2019)

Dépenses hors dette
(en € / hab.)

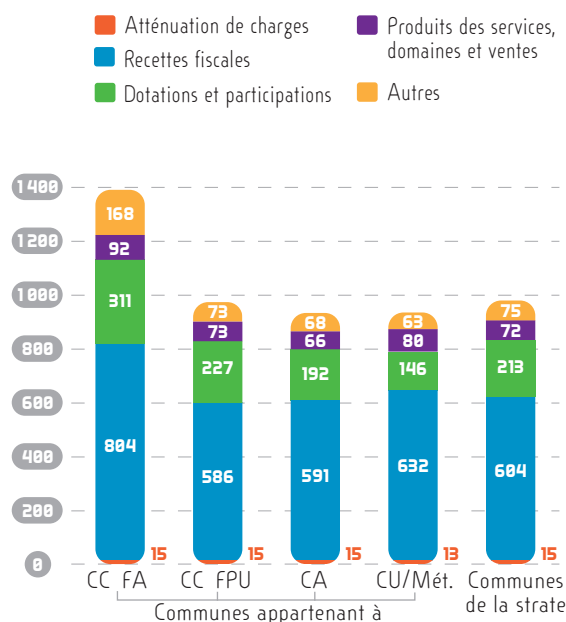


Dépenses de fonctionnement
(en € / hab.)

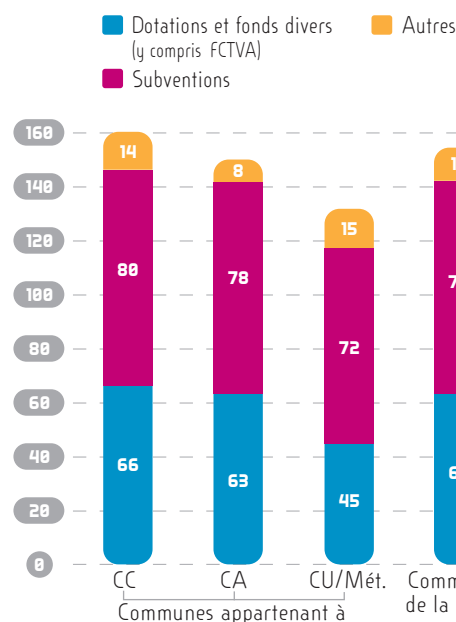


RECETTES (2019)

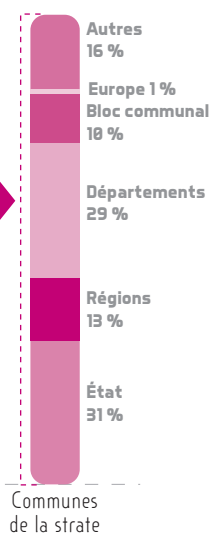
Recettes de fonctionnement
(en € / hab.)



Recettes d'investissement
hors emprunts (en € / hab.)



Subventions reçues
selon la provenance



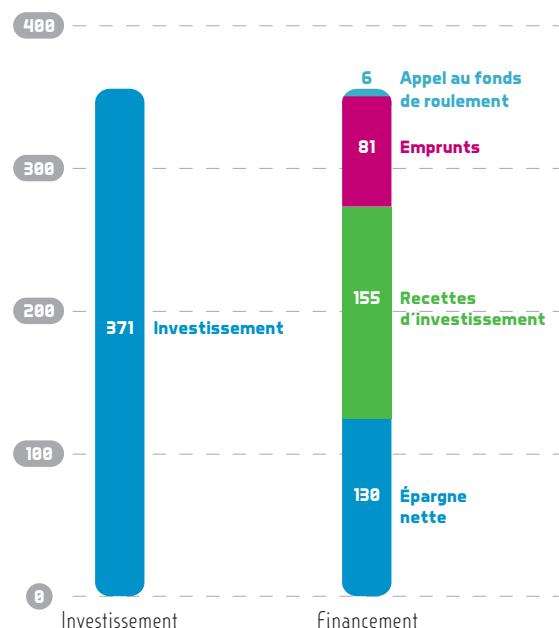
3 236 budgets annexes

représentant un budget de **95 €** par habitant
et un encours de dette de **150 €** par habitant



FINANCEMENT DES INVESTISSEMENTS (2019)

Modalités de financement des investissements
pour les communes de la strate (en € / hab.)



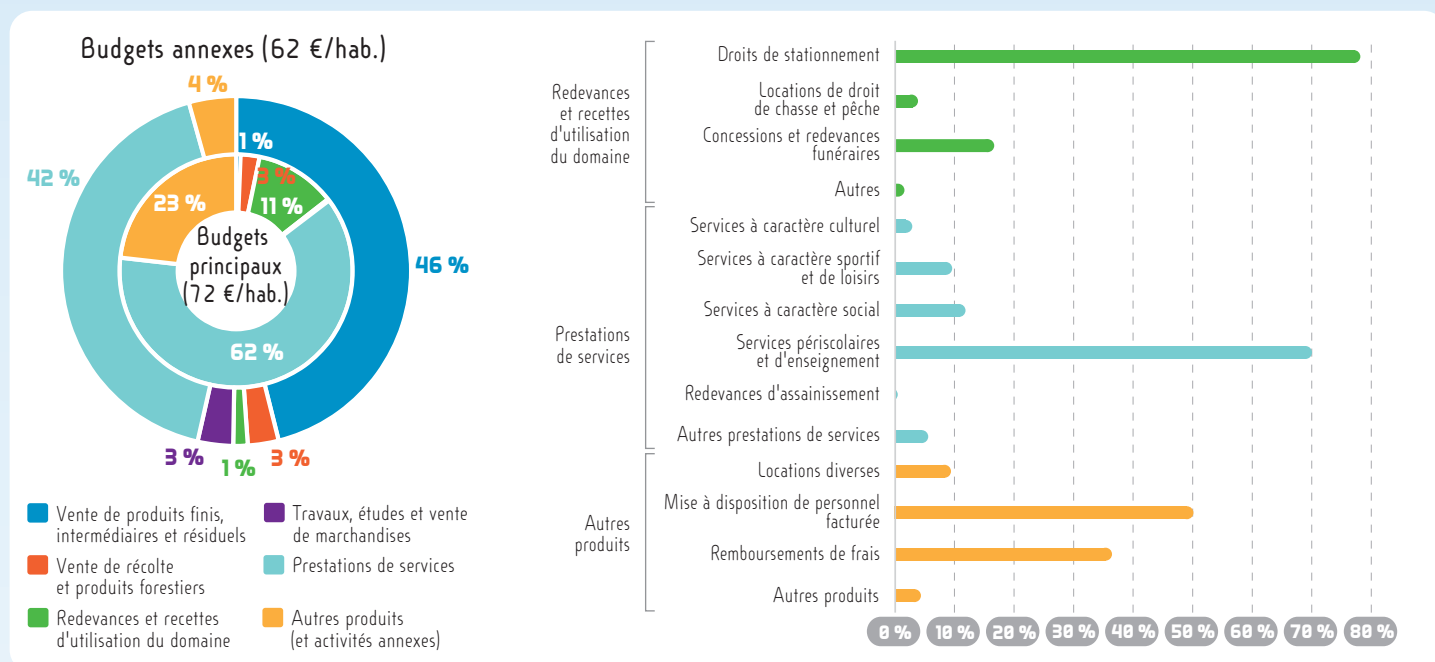
Principaux ratios sur la dette et la trésorerie
en fonction de l'appartenance intercommunale

	CC	CA	CU / Mét.	Com. de la strate
Encours de dette au 31/12/19 en €/hab.	757	688	556	716
Dette / épargne brute (en années)	3,5	3,5	3,4	3,5
Dette / rec. de fonct.	74,6 %	73,8 %	59,6 %	73,1 %
Charges financières / encours au 01/01/19	2,8 %	2,8 %	2,6 %	2,8 %
Trésorerie au 31/12/19 en jours de dépenses	142	135	156	141

ZOOM SUR LES RECETTES DE FONCTIONNEMENT

Décomposition des produits des services,
du domaine et des ventes

Décomposition des principaux produits
des budgets principaux



COMMUNES DE 3 500 À 10 000 HABITANTS

12,4 M d'hab.

soit 18,8 % de la population française (hors Paris).

2 171 communes

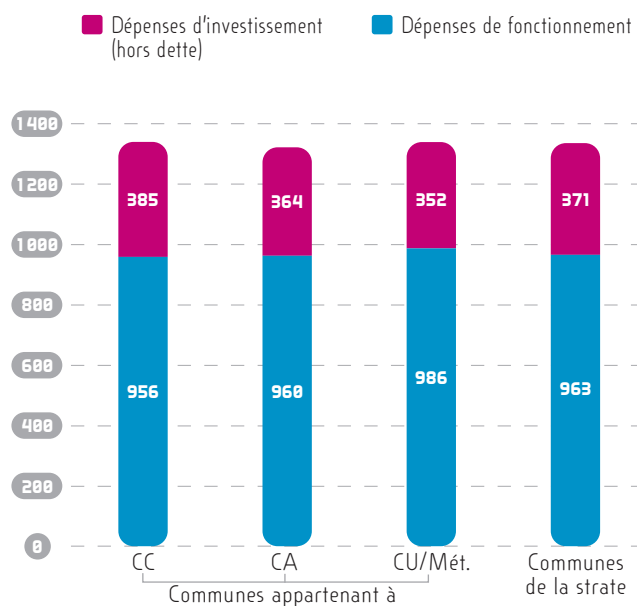
soit 6,2 % des communes.

19,6 %

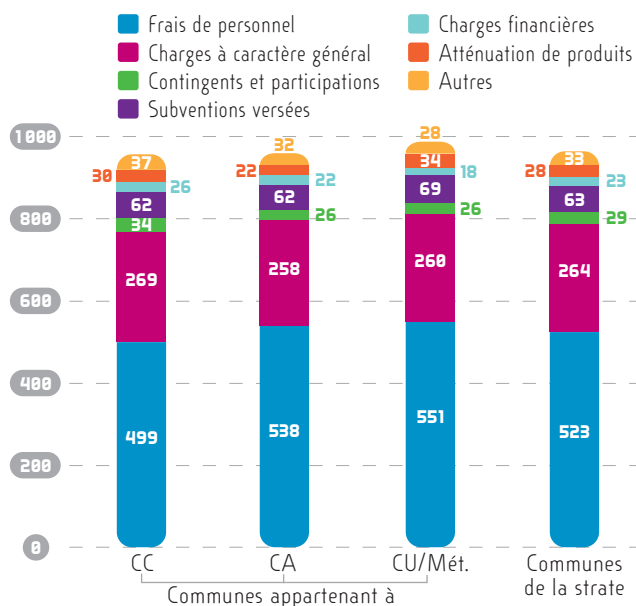
des dépenses communales d'équipement (hors Paris).

DÉPENSES (2019)

Dépenses hors dette
(en € / hab.)

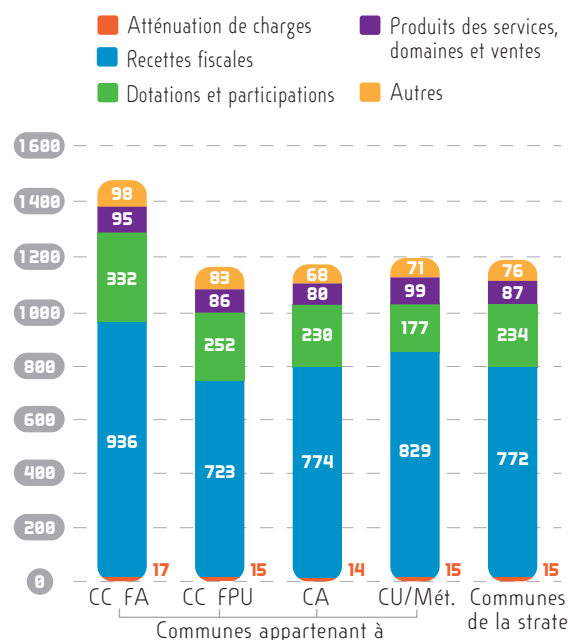


Dépenses de fonctionnement
(en € / hab.)

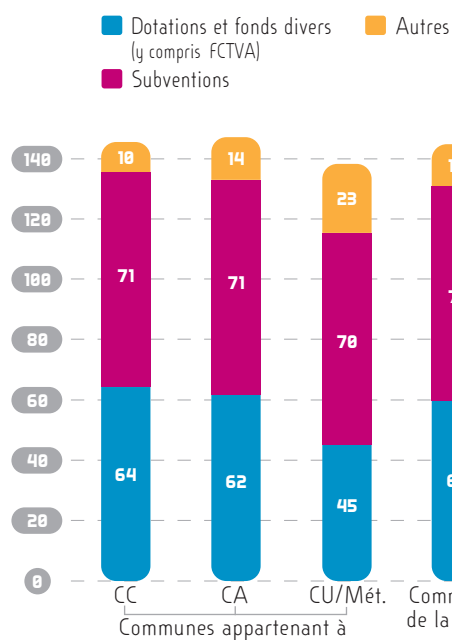


RECETTES (2019)

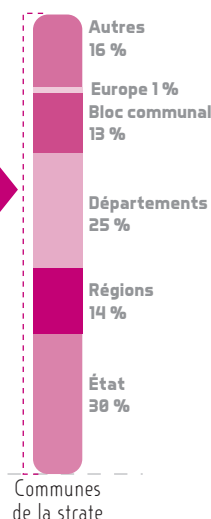
Recettes de fonctionnement
(en € / hab.)



Recettes d'investissement
hors emprunts (en € / hab.)



Subventions reçues
selon la provenance



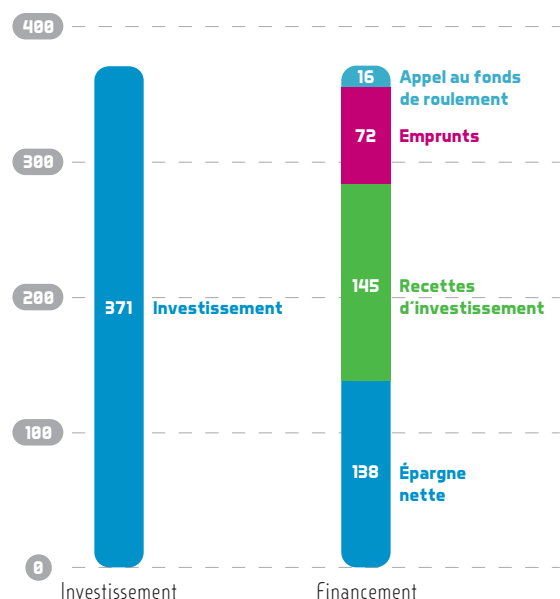
3 699 budgets annexes

représentant un budget de **83 € par habitant**
et un encours de dette de **119 € par habitant**



FINANCEMENT DES INVESTISSEMENTS (2019)

Modalités de financement des investissements
pour les communes de la strate (en € / hab.)



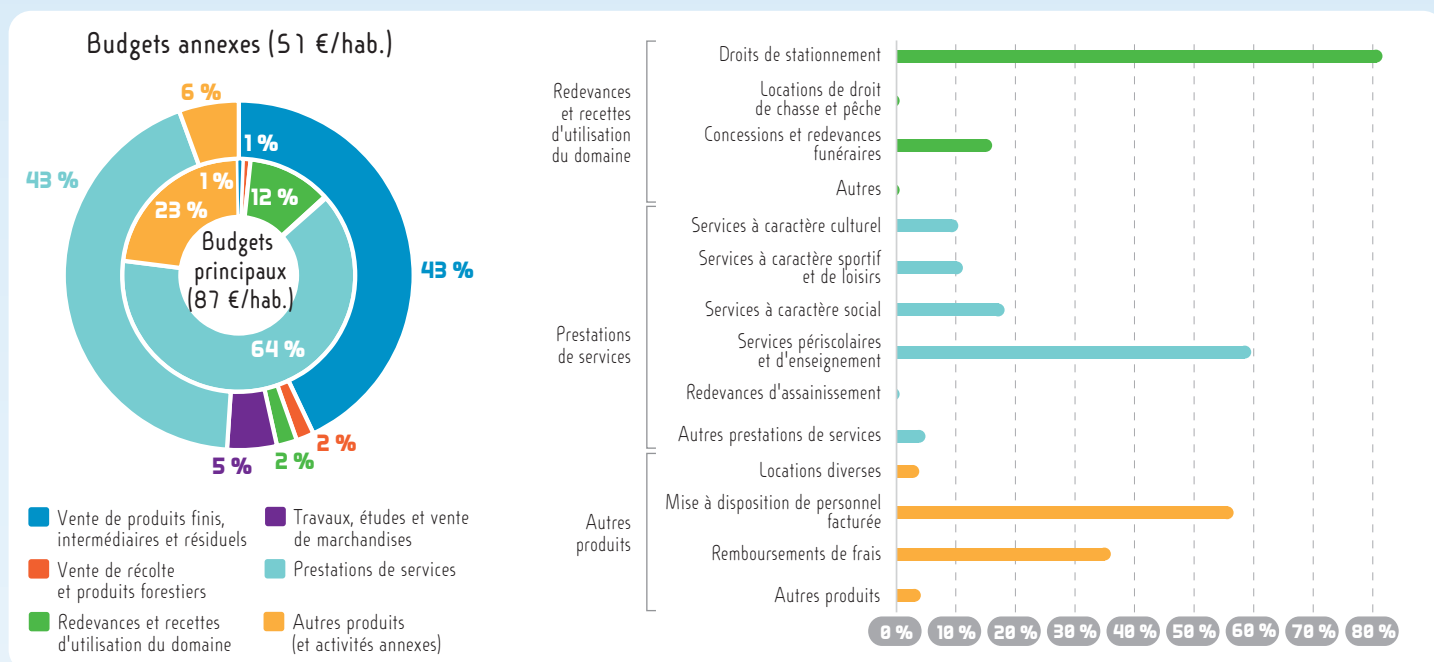
Principaux ratios sur la dette et la trésorerie
en fonction de l'appartenance intercommunale

	CC	CA	CU / Mét.	Com. de la strate
Encours de dette au 31/12/19 en €/hab.	882	793	675	811
Dette / épargne brute (en années)	3,7	3,8	3,3	3,7
Dette / rec. de fonct.	73,9 %	68,0 %	56,7 %	68,5 %
Charges financières / encours au 01/01/19	2,9 %	2,7 %	2,7 %	2,8 %
Trésorerie au 31/12/19 en jours de dépenses	103	99	101	101

ZOOM SUR LES RECETTES DE FONCTIONNEMENT

Décomposition des produits des services,
du domaine et des ventes

Décomposition des principaux produits
des budgets principaux



COMMUNES DE 10 000 À 30 000 HABITANTS

12,4 M d'hab.

soit **18,8 %** de la population française
(hors Paris).

747 communes

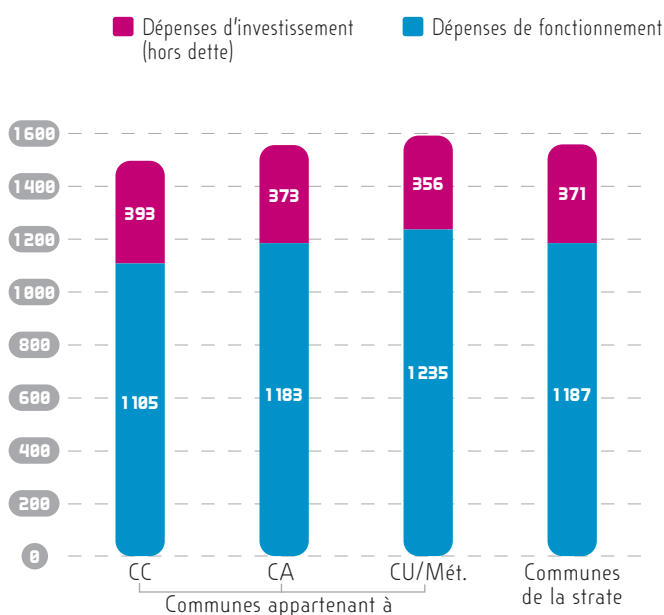
soit **2,1 %** des communes.

19,5 %

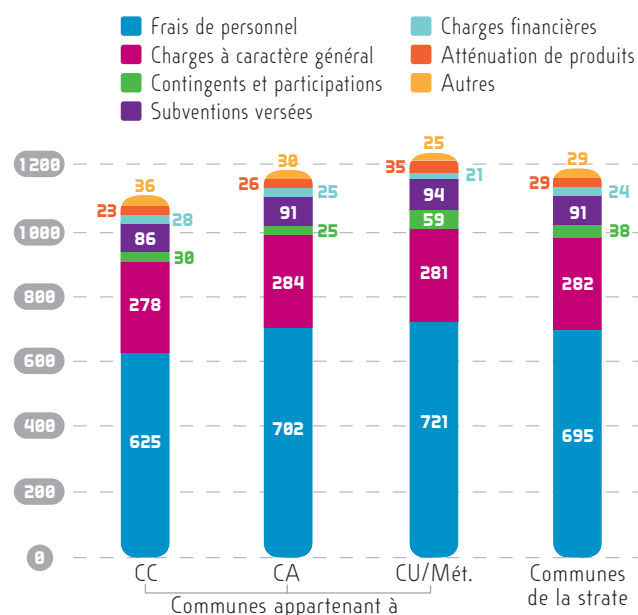
des dépenses communales
d'équipement (hors Paris).

DÉPENSES (2019)

Dépenses hors dette
(en € / hab.)

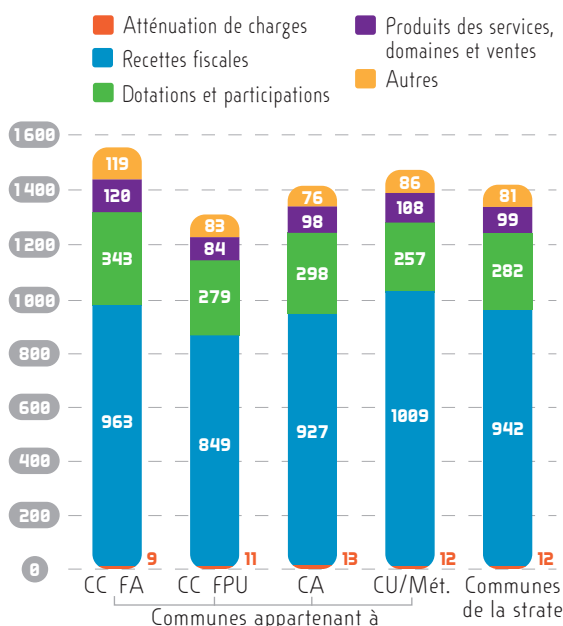


Dépenses de fonctionnement
(en € / hab.)

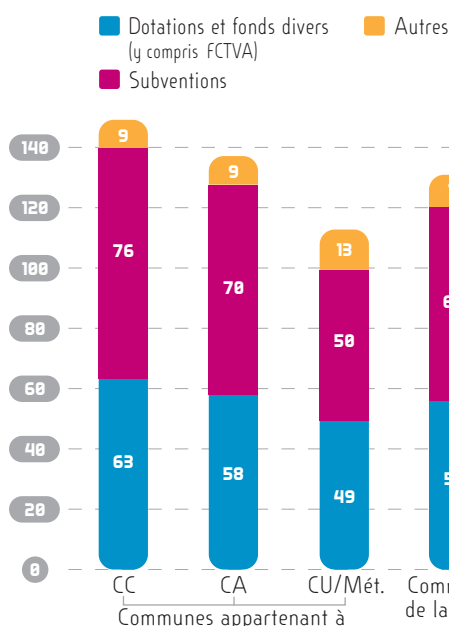


RECETTES (2019)

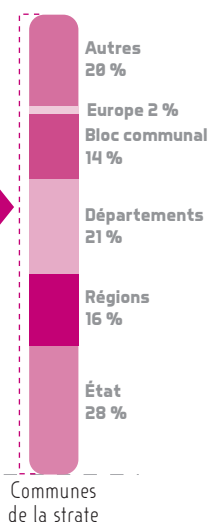
Recettes de fonctionnement
(en € / hab.)



Recettes d'investissement
hors emprunts (en € / hab.)



Subventions reçues
selon la provenance



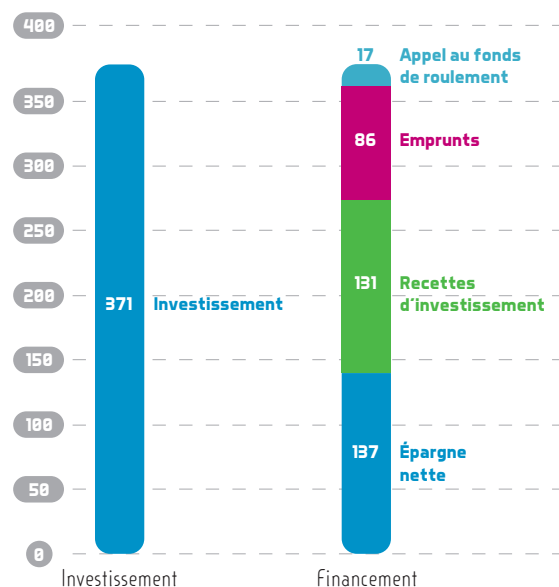
1 348 budgets annexes

représentant un budget de **57 € par habitant**
et un encours de dette de **82 € par habitant**



FINANCEMENT DES INVESTISSEMENTS (2019)

Modalités de financement des investissements
pour les communes de la strate (en € / hab.)



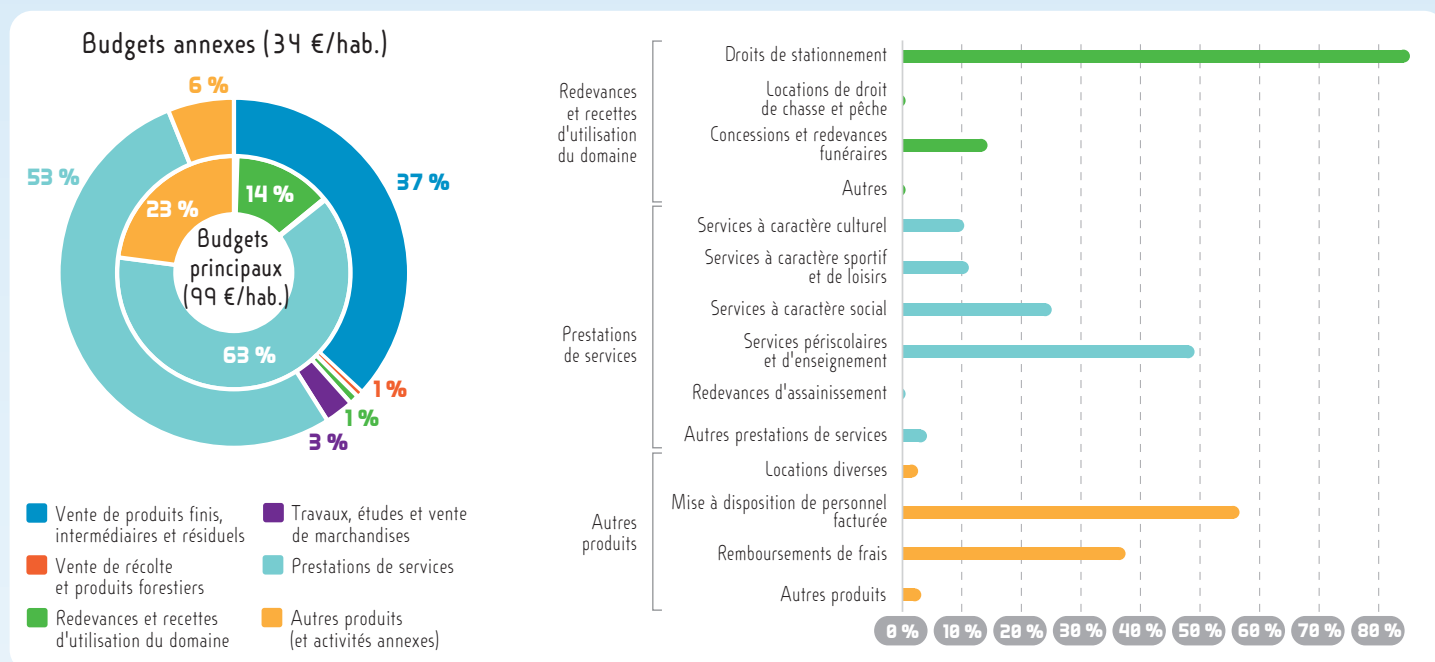
Principaux ratios sur la dette et la trésorerie
en fonction de l'appartenance intercommunale

	CC	CA	CU / Mét.	Com. de la strate
Encours de dette au 31/12/19 en €/hab.	969	933	805	896
Dette / épargne brute (en années)	4,5	4,1	3,4	3,9
Dette / rec. de fonct.	73,2 %	66,1 %	54,7 %	63,2 %
Charges financières / encours au 01/01/19	2,9 %	2,6 %	2,6 %	2,7 %
Trésorerie au 31/12/19 en jours de dépenses	72	69	81	74

ZOOM SUR LES RECETTES DE FONCTIONNEMENT

Décomposition des produits des services,
du domaine et des ventes

Décomposition des principaux produits
des budgets principaux



COMMUNES DE 30 000 À 100 000 HABITANTS

11,7 M d'hab.

soit **17,7 %** de la population française (hors Paris).

237 communes

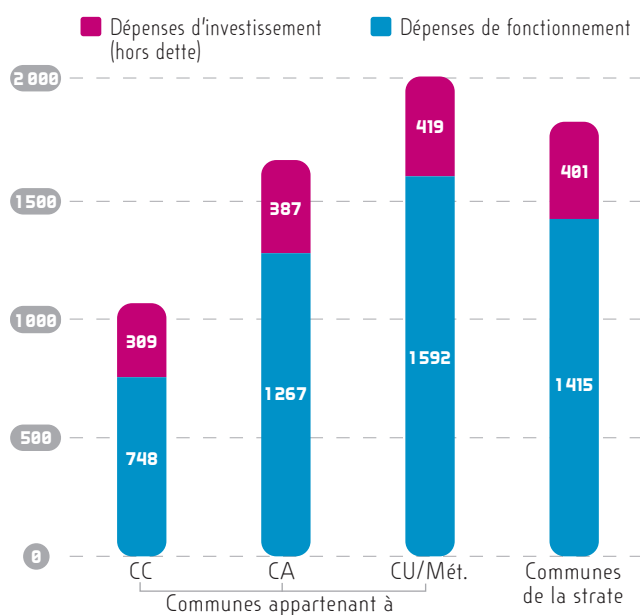
soit **0,7 %** des communes.

19 %

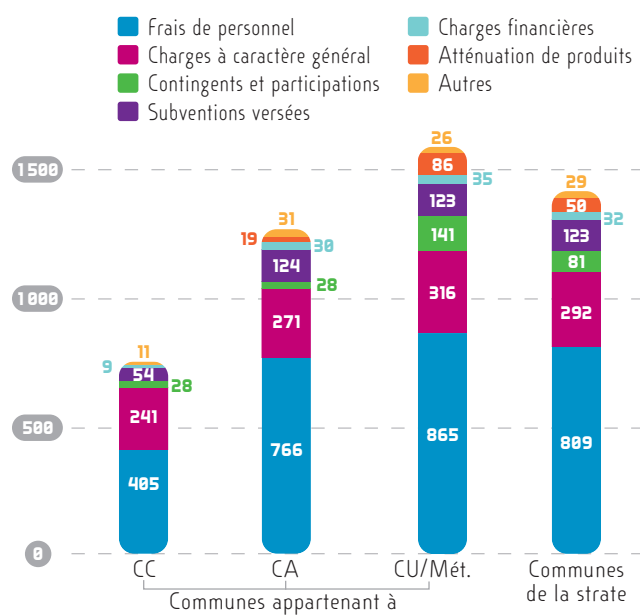
des dépenses communales d'équipement (hors Paris).

DÉPENSES (2019)

Dépenses hors dette
(en € / hab.)

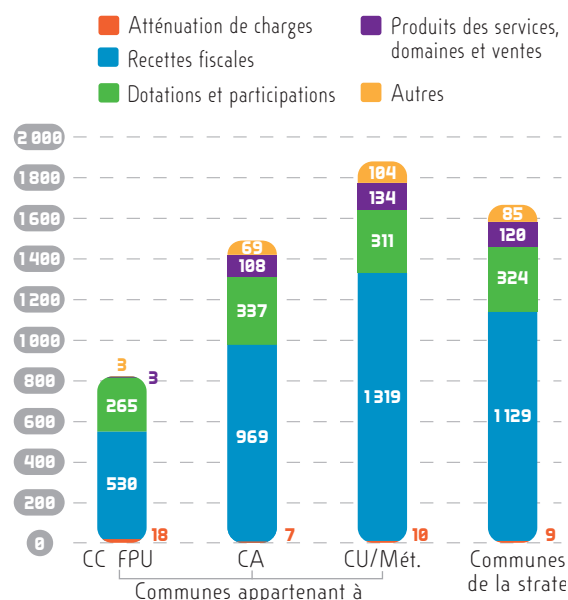


Dépenses de fonctionnement
(en € / hab.)

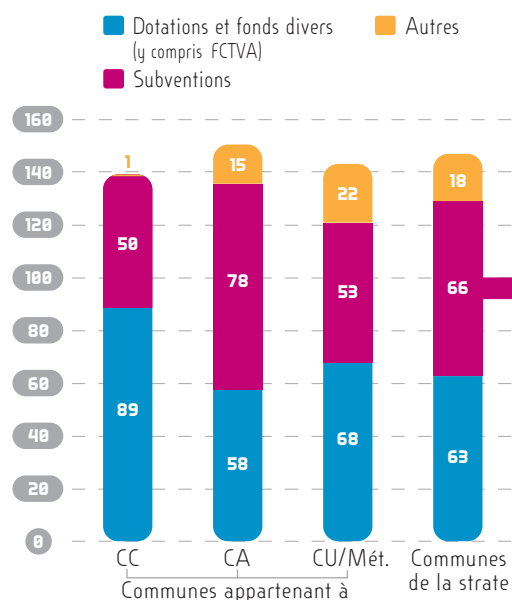


RECETTES (2019)

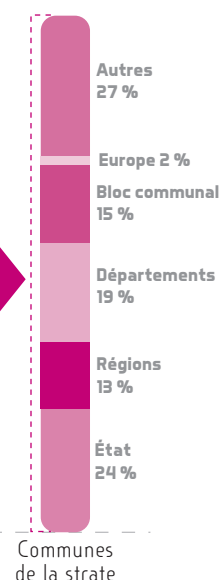
Recettes de fonctionnement
(en € / hab.)



Recettes d'investissement
hors emprunts (en € / hab.)



Subventions reçues
selon la provenance



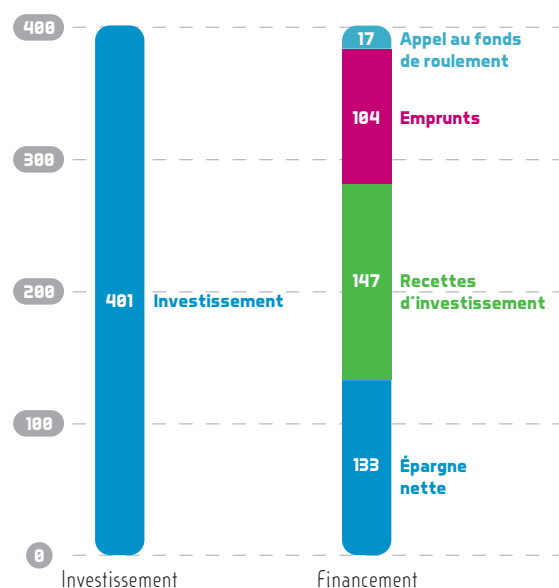
518 budgets annexes

représentant un budget de **57 €** par habitant
et un encours de dette de **66 €** par habitant



FINANCEMENT DES INVESTISSEMENTS (2019)

Modalités de financement des investissements
pour les communes de la strate (en € / hab.)



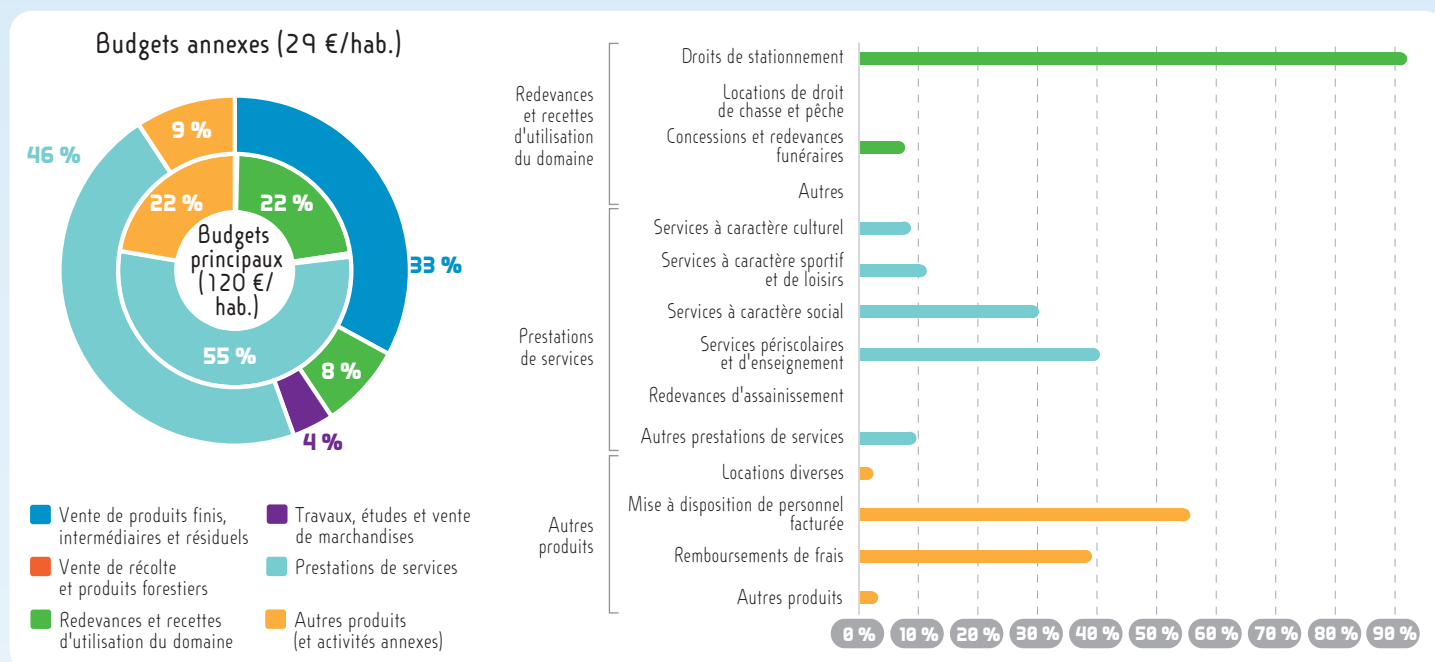
Principaux ratios sur la dette et la trésorerie
en fonction de l'appartenance intercommunale

	CC	CA	CU / Mét.	Com. de la strate
Encours de dette au 31/12/19 en €/hab.	291	1 229	1 249	1 232
Dette / épargne brute (en années)	4,1	5,5	4,3	4,9
Dette / rec. de fonct.	35,5 %	82,5 %	66,5 %	73,9 %
Charges financières / encours au 01/01/19	2,7 %	2,4 %	2,7 %	2,6 %
Trésorerie au 31/12/19 en jours de dépenses	75	39	50	45

ZOOM SUR LES RECETTES DE FONCTIONNEMENT

Décomposition des produits des services,
du domaine et des ventes

Décomposition des principaux produits
des budgets principaux



COMMUNES DE PLUS DE 100 000 HABITANTS

8,1 M d'hab.

soit **12,3 %** de la population française
(hors Paris).

41 communes

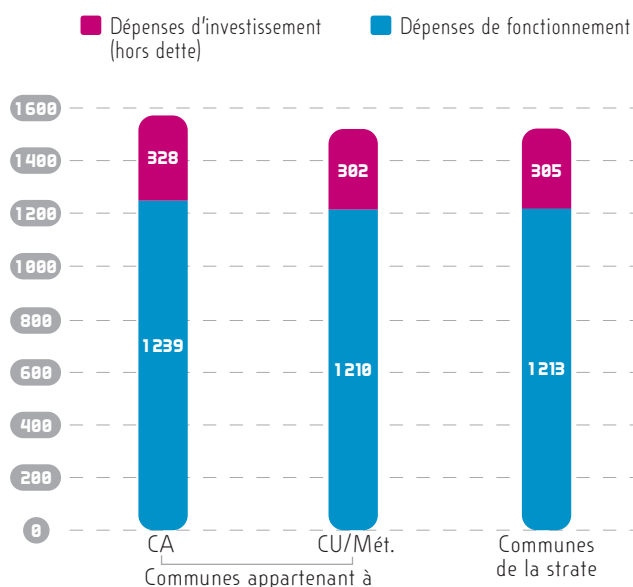
soit **0,1 %** des communes.

9,3 %

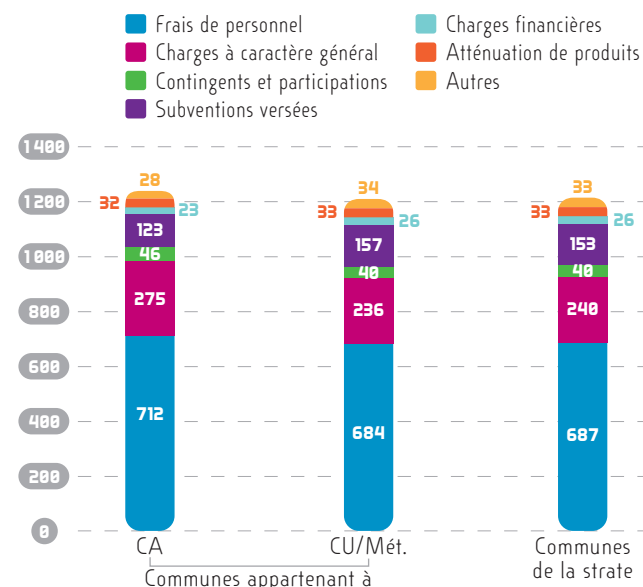
des dépenses communales
d'équipement (hors Paris).

DÉPENSES (2019)

Dépenses hors dette
(en € / hab.)

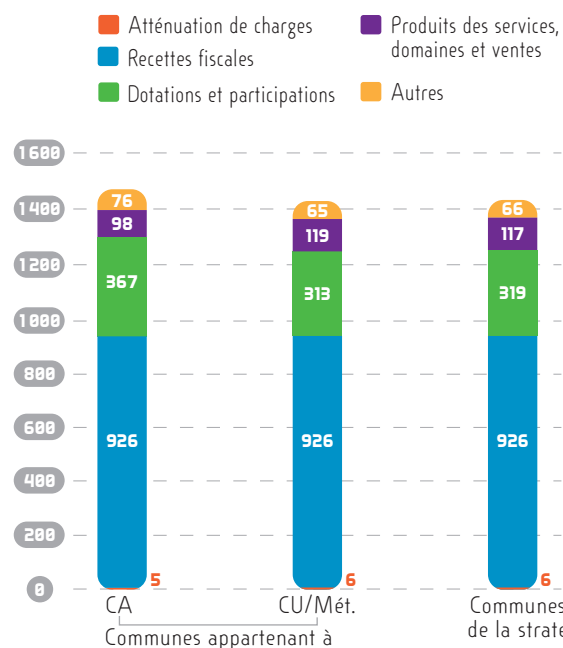


Dépenses de fonctionnement
(en € / hab.)

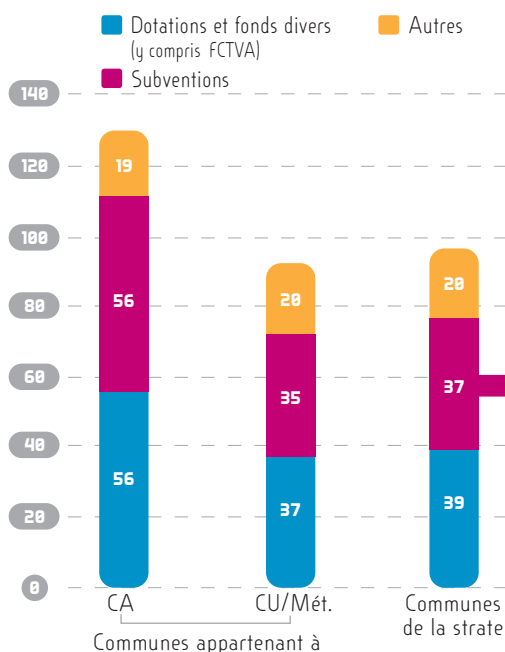


RECETTES (2019)

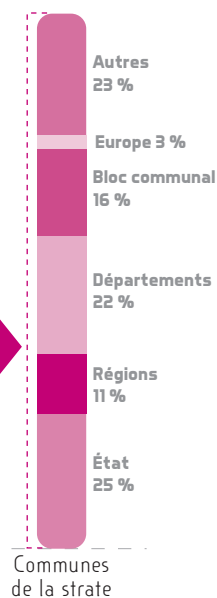
Recettes de fonctionnement
(en € / hab.)



Recettes d'investissement
hors emprunts (en € / hab.)



Subventions reçues
selon la provenance



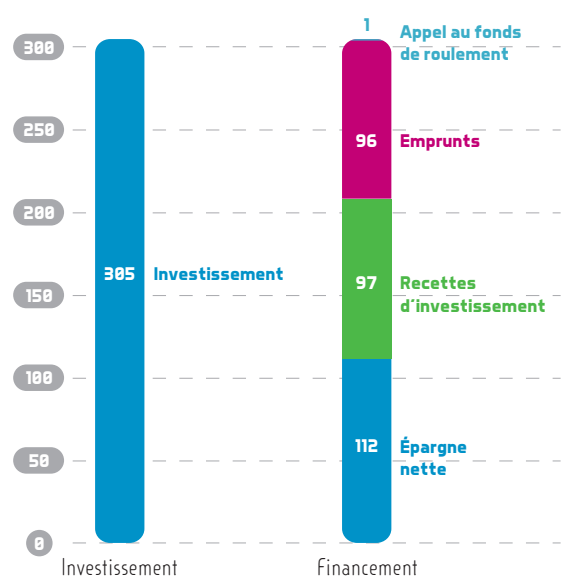
123 budgets annexes

représentant un budget de **39 €** par habitant
et un encours de dette de **48 €** par habitant



FINANCEMENT DES INVESTISSEMENTS (2019)

Modalités de financement des investissements
pour les communes de la strate (en € / hab.)



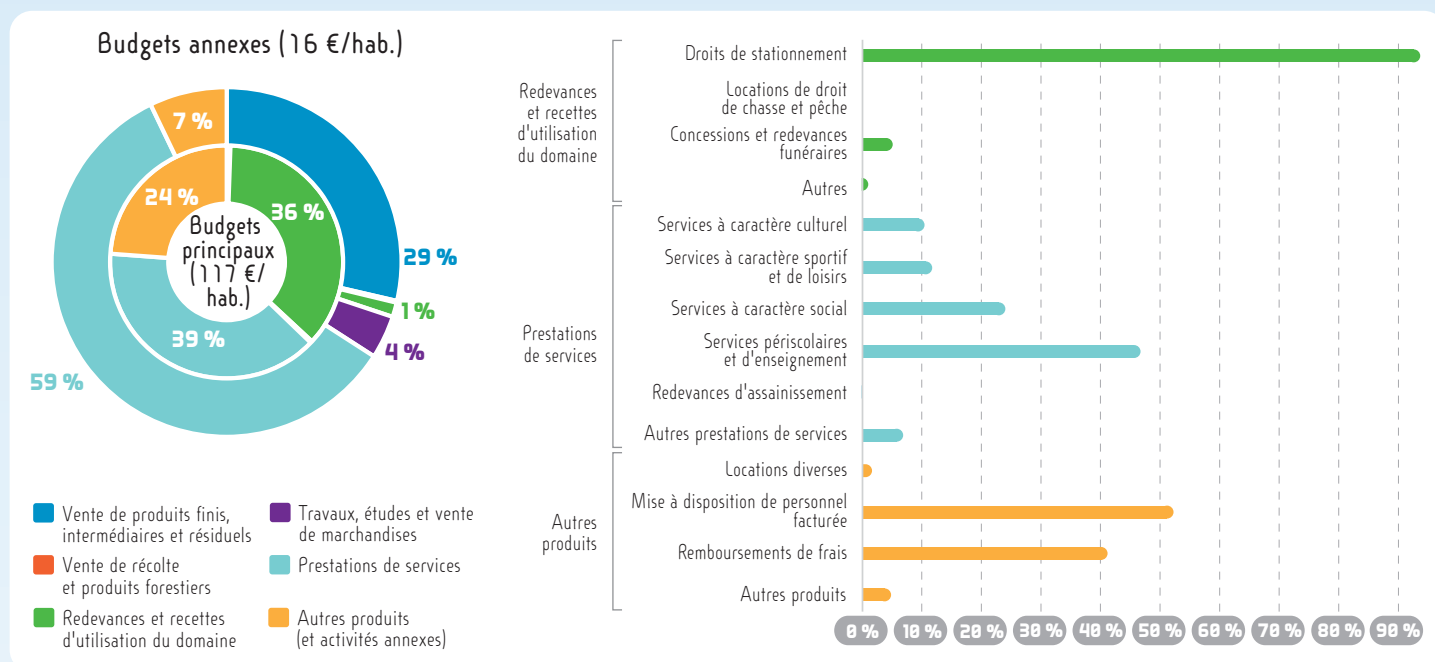
Principaux ratios sur la dette et la trésorerie
en fonction de l'appartenance intercommunale

	CA	CU / Mét.	Com. de la strate
Encours de dette au 31/12/19 en €/hab.	1 040	1 087	1 082
Dette / épargne brute (en années)	4,5	5,0	4,9
Dette / rec. de fonct.	70,6 %	76,1 %	75,5 %
Charges financières / encours au 01/01/19	2,2 %	2,4 %	2,4 %
Trésorerie au 31/12/19 en jours de dépenses	42	31	32

ZOOM SUR LES RECETTES DE FONCTIONNEMENT

Décomposition des produits des services,
du domaine et des ventes

Décomposition des principaux produits
des budgets principaux



GROUPEMENTS À FISCALITÉ PROPRE (GFP)

1 258

groupements à fiscalité propre*

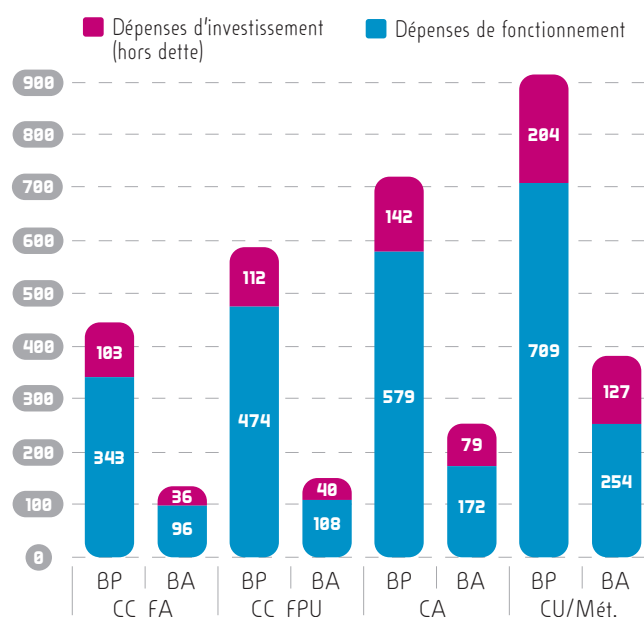
*hors établissements publics territoriaux (EPT) de la Métropole du Grand Paris
mais y compris Métropole de Lyon et du Grand Paris

8 268 budgets annexes

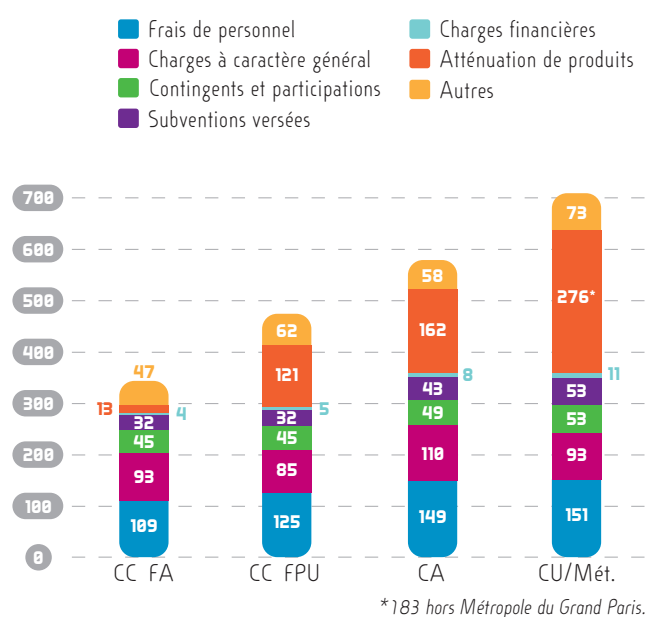
soit 6,6 budgets annexes en moyenne par GFP

DÉPENSES (2019)

Dépenses hors dette
(en € / hab.)

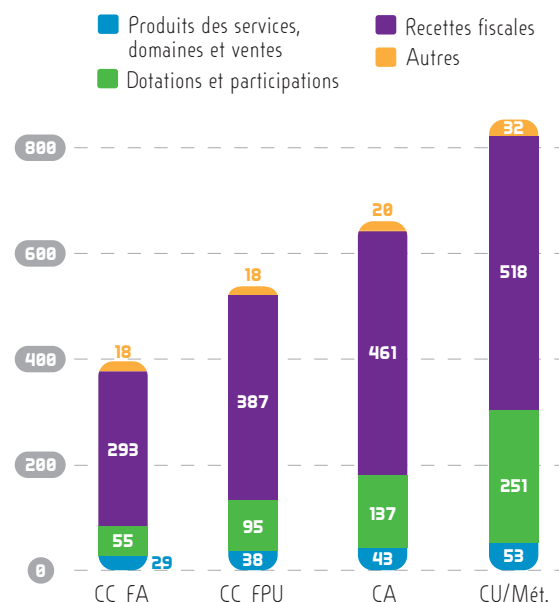


Dépenses de fonctionnement (en € / hab.)
Budgets principaux

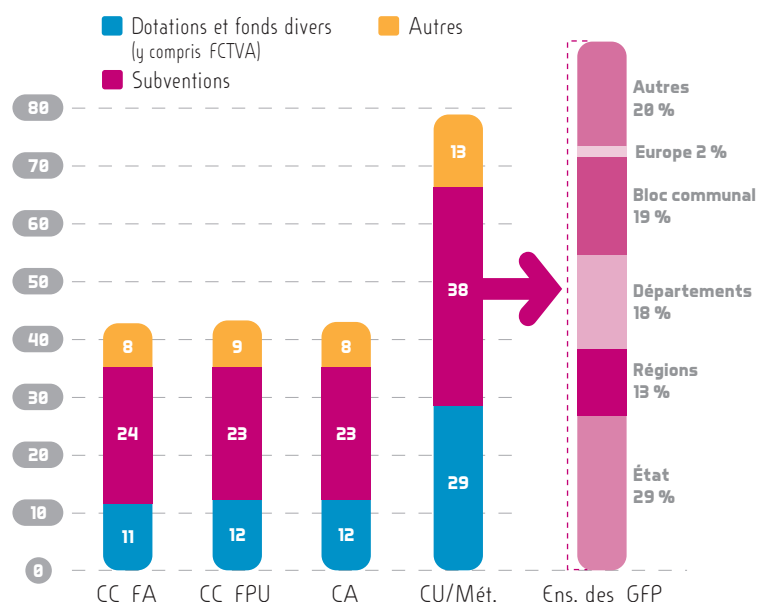


RECETTES (2019)

Recettes de fonctionnement (en € / hab.)
Budgets principaux



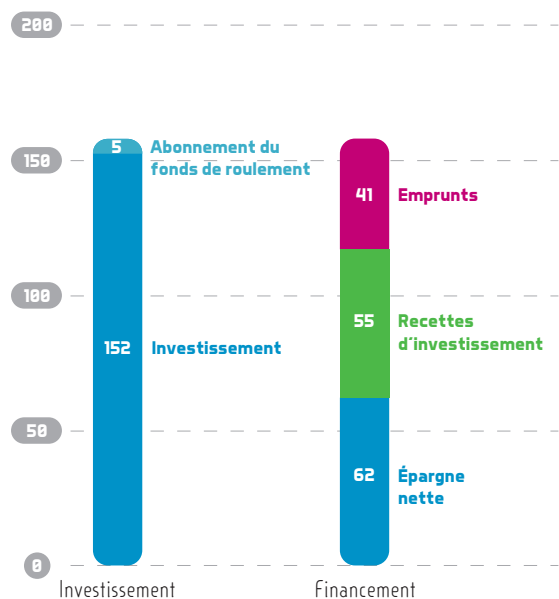
Recettes d'investissement hors emprunts (en € / hab.)
Budgets principaux





FINANCEMENT DES INVESTISSEMENTS (2019)

Modalités de financement des investissements (en € / hab.) - Budgets principaux



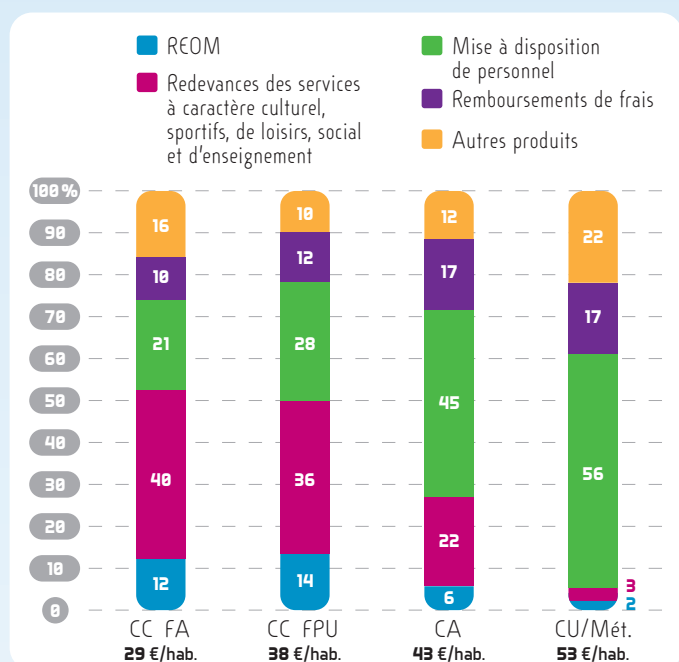
Principaux ratios sur la dette et la trésorerie

	CC FA	CC FPU	CA	CU / Mét.	Ens. des GFP
Encours de dette au 31/12/19 en €/hab	156 (122)*	196 (169)*	350 (295)*	553 (389)*	364 (283)*
Dette / épargne brute (en années)	3,0	3,1	4,3	3,8	3,8
Dette / rec. de fonct.	39,5 %	36,4 %	52,9 %	64,8 %	53,7 %
Charges financières / encours au 01/01/19	2,7 %	2,6 %	2,4 %	2,0 %	2,2 %
Trésorerie au 31/12/19 en jours de dépenses	128	92	63	43	63

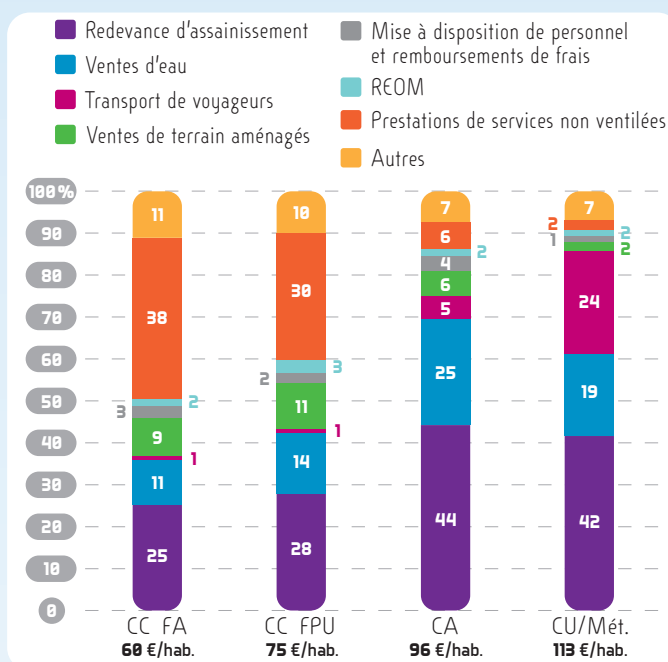
Budgets principaux, *(Budgets annexes)

ZOOM SUR LES PRODUITS DE SERVICES ET DU DOMAINE

Décomposition des produits des services, du domaine et des ventes - Budgets principaux

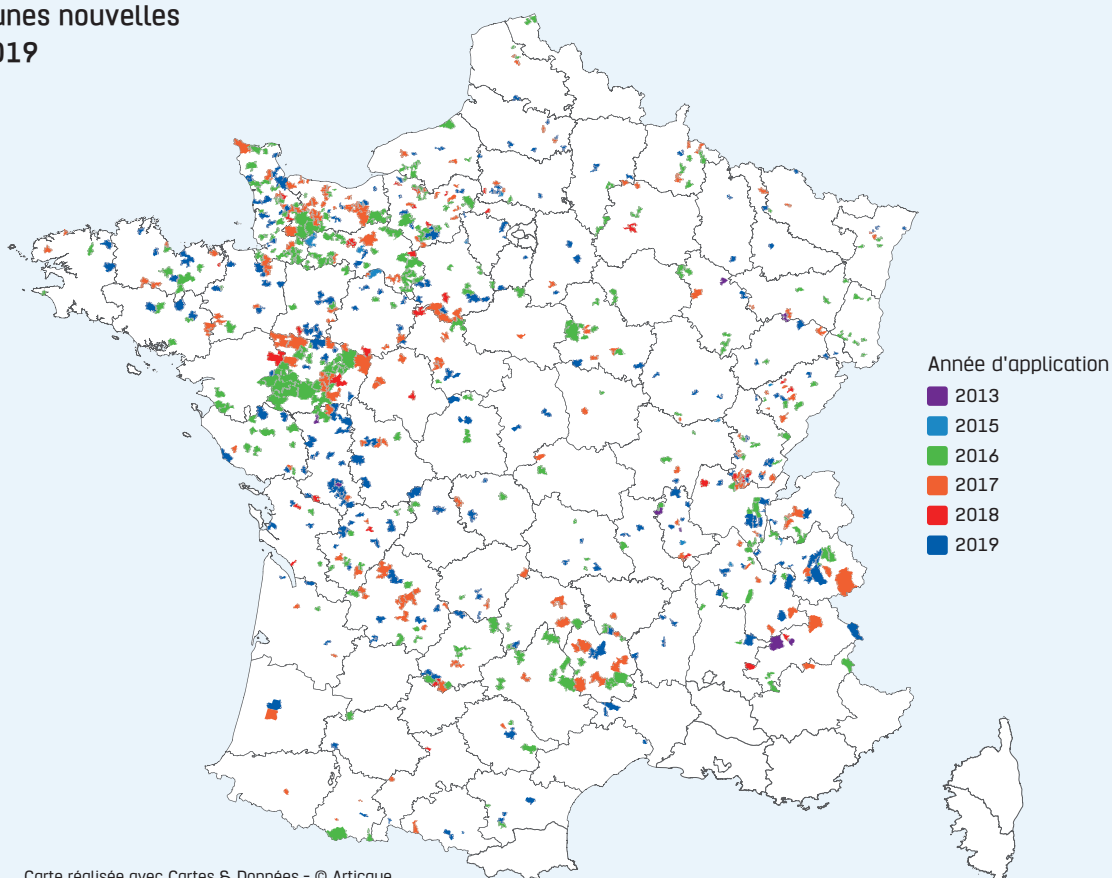


Décomposition des produits des services, du domaine et des ventes - Budgets annexes



LOCALISATION DES COMMUNES NOUVELLES

Les 774 communes nouvelles
au 1^{er} janvier 2019



CARACTÉRISTIQUES DES COMMUNES NOUVELLES

Répartition des communes nouvelles par strate démographique

	Nbre de communes	Poids	Population	Poids
Moins de 500	65	8,4 %	18 810	0,7 %
De 500 à 2 000	367	47,4 %	425 121	16,5 %
De 2 000 à 3 500	135	17,4 %	358 483	13,9 %
De 3 500 à 10 000	171	22,1 %	926 513	35,9 %
+ de 10 000	36	4,7 %	851 550	33,0 %
Ensemble	774	100 %	2 580 477	100 %

Appartenance intercommunale des communes nouvelles

	Nbre de communes	Poids	Population	Poids
CA FPU	184	23,8 %	1 074 734	41,6 %
CC FA	64	8,3 %	103 924	4,0 %
CC FPU	506	65,4 %	1 312 053	50,8 %
CU FPU	20	2,6 %	89 766	3,5 %
Ensemble	774	100 %	2 580 477	100 %

2,6 millions d'hab.

soit 3,9 % de la population française (hors Paris)

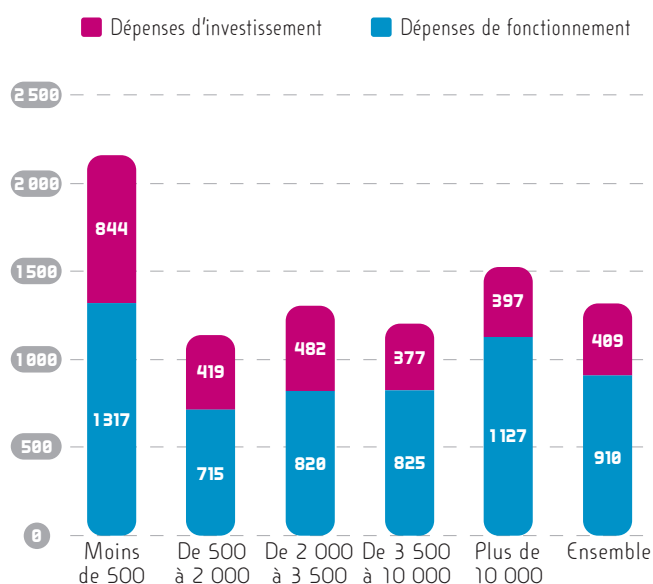
774 communes

soit 2,2 % des communes

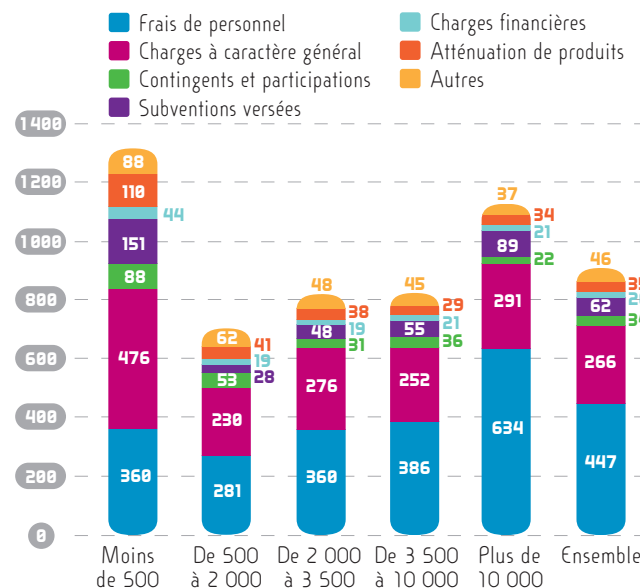


DÉPENSES (2019)

Dépenses hors remboursement en capital de la dette (en € / hab.)

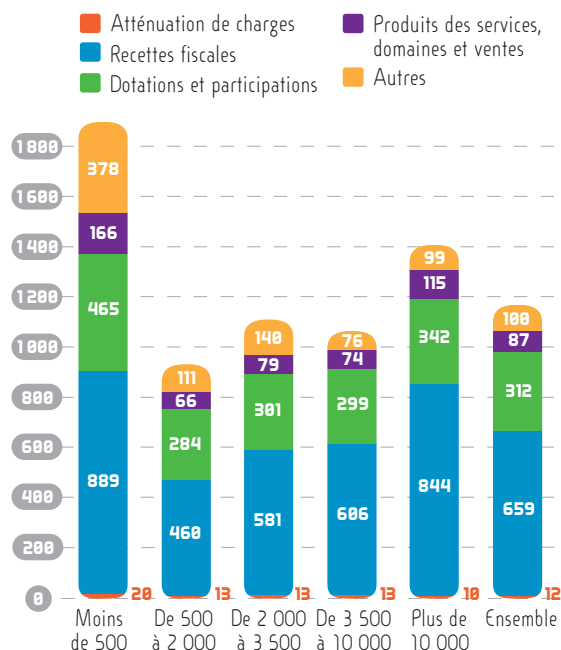


Dépenses de fonctionnement (en € / hab.)

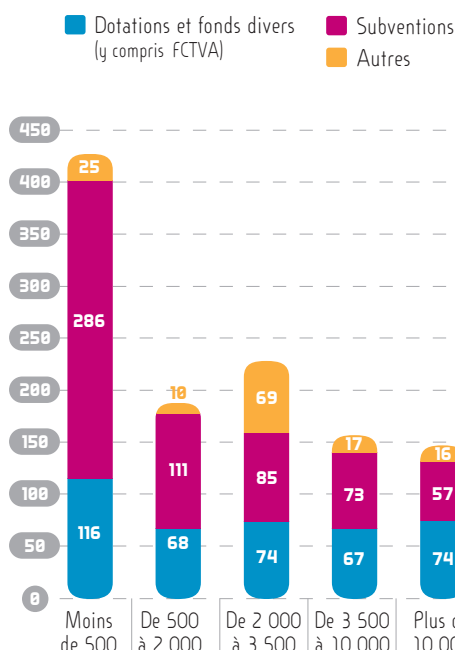


RECETTES (2019)

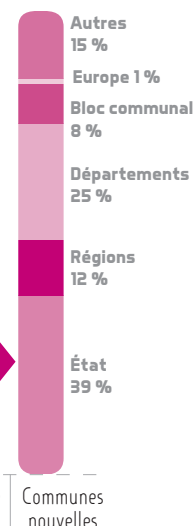
Recettes de fonctionnement (en € / hab.)



Recettes d'investissement hors emprunts (en € / hab.)



Subventions reçues selon la provenance



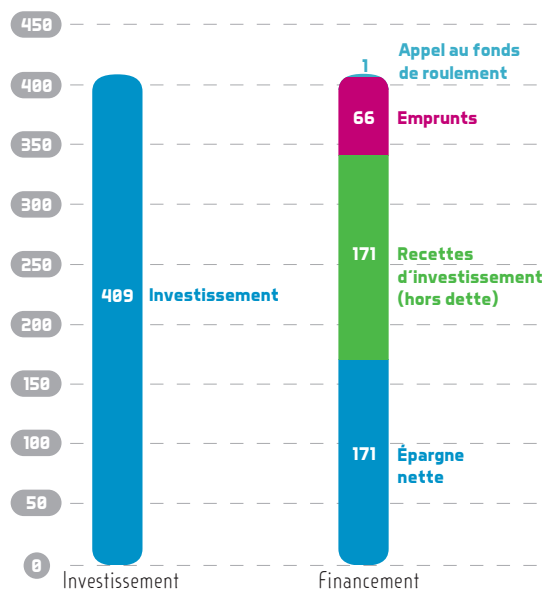
LES COMMUNES NOUVELLES AU 1^{er} JANVIER 2019

1 760 budgets annexes

représentant un budget de **113 €** par habitant
et un encours de dette de **188 €** par habitant

FINANCEMENT DES INVESTISSEMENTS (2019)

Modalités de financement des investissements
(en € / hab.) - Budgets principaux

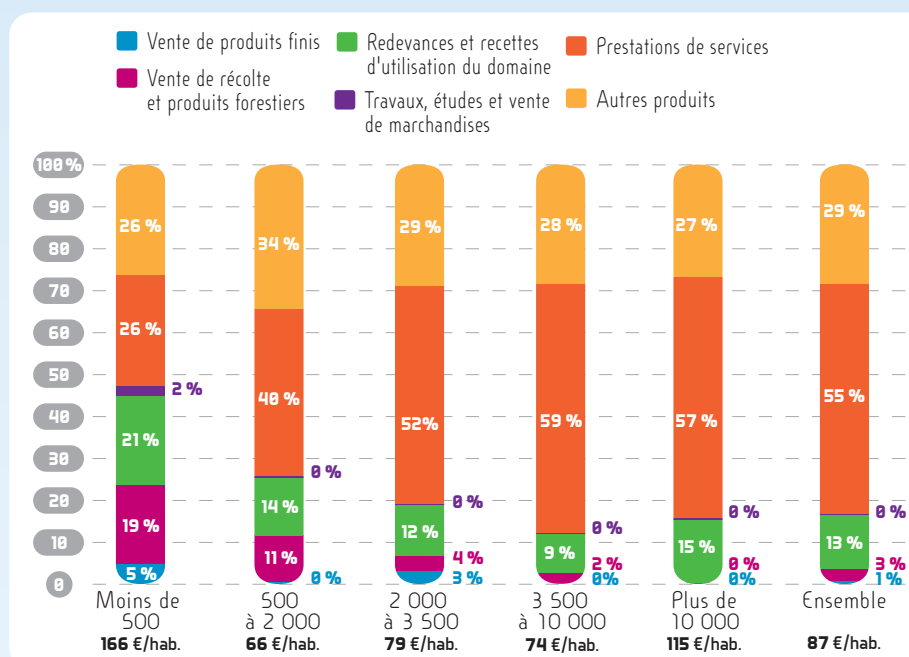


Principaux ratios sur la dette et la trésorerie
en fonction de la strate

	Moins de 500	De 500 à 2 000	De 2 000 à 3 500	De 3 500 à 10 000	+ de 10 000	Ensemble
Encours de dette au 31/12/19 en €/hab	1 689	688	694	746	752	738
Dette / épargne brute	2,8	3,1	2,4	3,1	2,7	2,8
Dette / rec. de fonct.	88,1 %	73,7 %	62,3 %	69,9 %	53,3 %	63,0 %
Trésorerie au 31/12/19 en jours de dépenses	267	174	166	104	86	123

ZOOM SUR LES PRODUITS DE SERVICES ET DU DOMAINE

Décomposition des produits des services, du domaine et des ventes - Budgets principaux





SYNTHÈSE DE L'ANALYSE DES DONNÉES ET RATIOS DES COMMUNES NOUVELLES

Depuis le début des années 2010, le regroupement volontaire de communes au sein de **communes nouvelles** fait l'objet d'incitations financières favorables. Au 1^{er} janvier 2019, la France comptait **774 communes nouvelles**, regroupant plus de 2 500 communes, soit 2 % des communes. La majorité d'entre elles se situe **dans les strates comprises entre 500 et 10 000 habitants**. Les communes nouvelles, dont les configurations sont très hétérogènes, sont **inégalement réparties sur le territoire** avec une forte représentation dans le quart nord-ouest du pays.

La comparaison avec l'ensemble des communes doit être menée avec une grande prudence car le nombre limité de communes nouvelles sur certaines strates rend les généralisations difficiles. Néanmoins, l'analyse des données et ratios montre **des convergences avec l'ensemble des communes mais témoigne également de spécificités**, en particulier pour les plus petites d'entre elles (en termes de population regroupée).

Les recettes de fonctionnement des communes nouvelles s'élèvent à **1 171 euros par habitant**, moyenne proche de l'ensemble des communes, qui masque cependant **des valeurs élevées pour les communes nouvelles de moins de 3 500 habitants** : pour ces dernières, le niveau des recettes est systématiquement supérieur à celui des communes de leurs strates respectives. Elles bénéficient en effet de dispositions spécifiques : DGF majorée et garantie, ou facilités d'accès aux dotations de péréquation. **Leurs dotations et participations s'élèvent ainsi à 27 % des recettes de fonctionnement**, niveau supérieur à celui de l'ensemble des communes de plus de 500 habitants. À l'inverse, les recettes fiscales par habitant des communes nouvelles sont moins élevées que celles des autres communes.

Concernant **les dépenses des communes nouvelles**, plusieurs aspects doivent être pris en compte :

- la création de ces communes a souvent un coût d'entrée qui pousse les dépenses à la hausse dans un premier temps, notamment pour les plus petites qui ne peuvent réduire le poids des charges incompressibles ;

- la création d'une commune nouvelle peut engendrer **une variation du périmètre et des compétences de l'intercommunalité** qui se traduit initialement par une augmentation des dépenses associées.

Les dépenses de fonctionnement par habitant des communes nouvelles de moins de 3 500 habitants sont supérieures à celles de l'ensemble des communes. Cela s'explique notamment du fait des frais transitoires incompressibles (harmonisation du traitement des agents par exemple) liés à la transformation des communes. En revanche, **pour l'ensemble des communes nouvelles, les dépenses de fonctionnement s'élèvent à 910 euros par habitant contre 957 euros pour la France entière**.

La création d'une commune nouvelle peut permettre des projets de territoire plus ambitieux que ceux des communes préexistantes. Ainsi leurs dépenses d'investissement par habitant s'élèvent à **409 euros**, niveau supérieur à l'ensemble des communes où ces dépenses varient de 371 à 401 euros par habitant. Il est également à noter que les communes nouvelles sont bâties autour de projets d'investissements en commun qui sont l'une des raisons majeures du regroupement en commune nouvelle. Ces investissements sont autofinancés à plus de 80 %, en raison notamment des facilités d'accès des communes nouvelles à la dotation d'équipement des territoires ruraux (DETR). **Les subventions de l'État représentent 39 % des recettes d'investissement**, contre 24 à 33 % pour l'ensemble des communes. Dans ce contexte, **les encours de dette sont peu élevés, avec une capacité globale de désendettement de 2,8 ans**.

Territoires et Finances

Alors que les communes et leurs groupements débutent un nouveau mandat, marqué par la crise sanitaire et économique qui en découle, il paraît essentiel de savoir dans quelle situation financière elles abordent cette période si singulière.

Cette publication permet de connaître les principaux éléments financiers des communes avec une approche fine en fonction de leur strate démographique et de leur appartenance intercommunale.

Cette année, une attention particulière a été donnée aux communes nouvelles, au nombre de 774 au 1^{er} janvier 2019.

Dans le cadre de leur partenariat, l'Association des maires de France et des présidents d'intercommunalité, La Banque Postale Collectivités Locales et pour la première fois, la Banque des Territoires, publient pour la septième année, les principaux ratios des communes et des groupements en 2019.

Cette nouvelle édition donne une photographie des principaux ratios de recettes, de dépenses, de dette, extraits des comptes de gestion 2019 et peut constituer un point de repère et de comparaison pour les collectivités dans le cadre de l'analyse de leurs budgets.



Association des maires de France
et des présidents d'intercommunalité
Département Finances et Fiscalités Locales
41, quai d'Orsay
75343 Paris Cedex 07
amf@amf.asso.fr

Retrouvez toutes les publications
de l'AMF
www.amf.asso.fr



Banque des Territoires
Direction du Réseau
72, avenue Pierre Mendès France
75914 PARIS Cedex 13

Retrouvez les publications
de la Banque des Territoires
www.banquedesterritoires.fr



La Banque Postale Collectivités Locales
Direction des études
CP X 313
115, rue de Sèvres
75275 Paris cedex 06
etudes-secteurlocal@labanquepostale.fr

Retrouvez toutes les publications
de La Banque Postale
www.labanquepostale.com/legroupe/actualites-publications/etudes.financeslocales.html